



Общество с ограниченной ответственностью

«Инженерно-технический центр

«ГОРИЗОНТ»

614000, г. Пермь, ул. Революции, д.18, оф.1, Тел.8-342-28-66-100

e-mail: itc-gorizont@yandex.ru

ОКПО 69893508, ОГРН 1115902001930, ИНН/КПП 5902873122/590201001

Проект планировки и проект межевания части территории Заболотского сельского поселения Пермского муниципального района Пермского края, расположенной в 0,01 км западнее д.Большакино

**Проект планировки территории
Основная часть
Том 1**

98-2021-ППТ

Инов. № подл.	Подп. и дата	Взам. инв. №



Общество с ограниченной ответственностью
«Инженерно-технический центр
«ГОРИЗОНТ»

614000, г. Пермь, ул. Революции, д.18, оф.1, Тел.8-342-28-66-100
e-mail: itc-gorizont@yandex.ru

ОКПО 69893508, ОГРН 1115902001930, ИНН/КПП 5902873122/590201001

Проект планировки и проект межевания части территории Заболотского сельского поселения Пермского муниципального района Пермского края, расположенной в 0,01 км западнее д.Большакино

**Проект планировки территории
Основная часть
Том 1**

98-2021-ППТ

Директор

О.В. Косачев

Инов. № подл.	
Подп. и дата	
Взам. инв. №	

Состав проекта планировки и проекта межевания территории:

№ п/п	Наименование
1	2
ПРОЕКТ ПЛАНИРОВКИ ТЕРРИТОРИИ	
Том 1. Основная часть	
1	Том 1. Текстовая часть
2	Чертеж планировки территории. М 1:500
Том 2. Материалы по обоснованию	
1	Том 2. Текстовая часть
2	Фрагмент карты планировочной структуры территории поселения с отображением границ элементов планировочной структуры. М 1:5000
3	Схема организации движения транспорта и пешеходов. Схема организации улично-дорожной сети. М 1:500
4	Схема, отображающая местоположение существующих объектов капитального строительства, в том числе линейных объектов, объектов, подлежащих сносу, объектов незавершенного строительства, а также проходы к водным объектам общего пользования и их береговым полосам. Схема границ зон с особыми условиями использования территории. Схема границ территорий объектов культурного наследия. М 1:500
ПРОЕКТ МЕЖЕВАНИЯ ТЕРРИТОРИИ	
Том 3. Основная часть	
1	Том 3. Текстовая часть
2	Чертеж межевания территории. М 1:500
Том 4. Материалы по обоснованию	
1	Том 4. Текстовая часть
2	Чертеж материалов по обоснованию проекта межевания территории. М 1:500

Согласовано

Взам. инв. №

Подп. и дата

Инв. № подл.

Изм.	Кол.уч	Лист	№ док	Подп.	Дата
Разраб.		Мутовкина			07.21
Проверил		Косачев			07.21

98-2021-ППТ

**СОСТАВ ПРОЕКТА ПЛАНИРОВКИ
И ПРОЕКТА МЕЖЕВАНИЯ
ТЕРРИТОРИИ**

Стадия	Лист	Листов
П	1	1
ООО «ИТЦ «Горизонт»		

Оглавление. Том 1. Основная часть. Текстовая часть.

1. Положения о характеристиках планируемого развития территории, в том числе о плотности и параметрах застройки территории (в пределах, установленных градостроительным регламентом), о характеристиках объектов капитального строительства жилого, производственного, общественно-делового и иного назначения и необходимых для функционирования таких объектов и обеспечения жизнедеятельности граждан объектов коммунальной, транспортной, социальной инфраструктур, в том числе объектов, включенных в программы комплексного развития систем коммунальной инфраструктуры, программы комплексного развития транспортной инфраструктуры, программы комплексного развития социальной инфраструктуры и необходимых для развития территории в границах элемента планировочной структуры	4
1.1 Положения о характеристиках планируемого развития территории	4
1.2 Положения о плотности и параметрах застройки территории (в пределах, установленных градостроительным регламентом)	5
1.3 Положения о характеристиках объектов капитального строительства жилого, производственного, общественно-делового и иного назначения	6
1.4 Положения о характеристиках объектов коммунальной, транспортной, социальной инфраструктур необходимых для функционирования объектов и обеспечения жизнедеятельности граждан, в том числе объектов, включенных в программы комплексного развития систем коммунальной инфраструктуры, программы комплексного развития транспортной инфраструктуры, программы комплексного развития социальной инфраструктуры и необходимых для развития территории в границах элемента планировочной структуры	7
1.4.1 Положения о характеристиках объектов транспортной инфраструктуры	7
1.4.2 Положения о характеристиках объектов коммунальной инфраструктуры	8
1.4.3 Положения о характеристиках объектов социальной инфраструктуры	9
1.4.4 Положения о характеристиках объектов, включенных в программы комплексного развития систем коммунальной инфраструктуры, программы комплексного развития транспортной инфраструктуры, программы комплексного развития социальной инфраструктуры	9
2. Положения о размещении зон планируемого размещения объектов федерального значения, объектов регионального значения, объектов местного значения, в том числе сведения о плотности и параметрах застройки территории, необходимые для размещения указанных объектов, а также информация о планируемых мероприятиях по обеспечению сохранения применительно к территориальным зонам, в которых планируется размещение указанных объектов, фактических показателей обеспеченности территории объектами коммунальной, транспортной, социальной инфраструктур и фактических показателей территориальной доступности таких объектов для населения	9
3. Положения об очередности планируемого развития территории, содержащие этапы проектирования, строительства, реконструкции объектов капитального строительства жилого, производственного, общественно-делового и иного назначения и этапы строительства, реконструкции необходимых для функционирования таких объектов и обеспечения жизнедеятельности граждан объектов коммунальной, транспортной, социальной инфраструктур, в том числе объектов, включенных в программы комплексного развития систем коммунальной инфраструктуры, программы комплексного развития транспортной инфраструктуры, программы комплексного развития социальной инфраструктуры	10

Инов. № подл.	Взам. инв. №
	Подп. и дата

Изм.	Кол.уч	Лист	№ док	Подп.	Дата
Разраб.		Мутовкина			07.21
Проверил		Косачев			07.21

98-2021-ППТ.Т1.Основная часть

СОДЕРЖАНИЕ ТОМА 1

Стадия	Лист	Листов
П	1	1
ООО «ИТЦ «Горизонт»		

1. Положения о характеристиках планируемого развития территории, в том числе о плотности и параметрах застройки территории (в пределах, установленных градостроительным регламентом), о характеристиках объектов капитального строительства жилого, производственного, общественно-делового и иного назначения и необходимых для функционирования таких объектов и обеспечения жизнедеятельности граждан объектов коммунальной, транспортной, социальной инфраструктур, в том числе объектов, включенных в программы комплексного развития систем коммунальной инфраструктуры, программы комплексного развития транспортной инфраструктуры, программы комплексного развития социальной инфраструктуры и необходимых для развития территории в границах элемента планировочной структуры

1.1 Положения о характеристиках планируемого развития территории

Территория, в отношении которой разрабатывается документация по планировке, расположена вблизи деревни Большакино Заболотского сельского поселения Пермского муниципального района Пермского края.

Общая площадь проектирования – 1,5 га.

Подготовка документации по планировке территории осуществляется для выделения элементов планировочной структуры, установления границ территорий общего пользования посредством установления красных линий для последующего образования в составе проекта межевания территории земельных участков под объектами капитального строительства. Планировочным решением выделены зоны размещения объектов капитального строительства по их назначению.

В соответствии с Приказом Министерства строительства и жилищно-коммунального хозяйства РФ от 25 апреля 2017 № 738/пр «Об утверждении видов элементов планировочной структуры» в границах проектирования выделены следующие элементы планировочной структуры:

- кварталы (на чертеже планировки территории №1)
- территория, занятая линейным объектом (на чертеже планировки территории №2)

Элементы планировочной структуры являются существующими.

Взам. инв. №	Подп. и дата	Инв. № подл.					Лист
Изм	Кол.уч	Лист	№ док	Подп.	Дата	13-2021-ППТ.Т1.Основная часть	

Перечень элементов планировочной структуры

Таблица 1

№ п/п	Наименование	Площадь, га	Номер на чертеже планировки
1	2	3	4
1	Кварталы	1,2	1
2	Территория, занятая линейным объектом	0,3	2

Перечень зон размещения объектов капитального строительства

Таблица 2

№ п/п	Наименование	Площадь, га	Номер элемента планировочной структуры
1	2	3	4
1	Зона размещения объектов сельскохозяйственного производства	1,2	1
2	Зона размещения линейных объектов инженерной и транспортной инфраструктур	0,3	2

Устанавливаемые красные линии отображены на Чертеже проекта планировки территории. Каталог координат характерных точек красных линий приведён на чертеже проекта планировки территории.

1.2 Положения о плотности и параметрах застройки территории (в пределах, установленных градостроительным регламентом)

В соответствии с картой градостроительного зонирования территории правил землепользования и застройки муниципального образования «Заболотское сельское поселение» Пермского муниципального района Пермского края, утвержденных решением Совета депутатов Заболотского сельского поселения от 28.05.2014 № 65 "Об утверждении Правил землепользования и застройки

Взам. инв. №	Подп. и дата	Инв. № подл.					Лист
			13-2021-ППТ.Т1.Основная часть				
Изм.	Кол.уч.	Лист	№ док.	Подп.	Дата		

муниципального образования "Заболотское сельское поселение" (в редакции решения Земского собрания Пермского муниципального района от 26.01.2017 №192), территория проектирования расположена в зонах СХ-2 «Зона объектов сельскохозяйственного производства» и ЗЛ – «Зона лесов».

Плотность и параметры застройки территории в границах зоны размещения объектов капитального строительства

Таблица 3

№	Показатель	Максимальная площадь земельного участка, кв. м	Минимальная площадь земельного участка, кв. м	Минимальные отступы от границ земельных участков в целях определения мест допустимого размещения зданий, строений, сооружений, за пределами которых запрещено строительство зданий, строений, сооружений, м	Предельная высота зданий, строений, сооружений	Максимальный процент застройки в границах земельного участка, определяемый как отношение суммарной площади земельного участка, которая может быть застроена, ко всей площади земельного участка, %	Минимальный процент застройки земельного участка, %
1	Регламент по ПЗЗ для зоны СХ-2	не подлежит установлению	не подлежит установлению	не подлежит установлению	не подлежит установлению	60	20

В соответствии с ч.6 ст. 36 Градостроительного кодекса Российской Федерации действие градостроительного регламента не распространяется для земель лесного фонда.

1.3 Положения о характеристиках объектов капитального строительства жилого, производственного, общественно-делового и иного назначения

Проект планировки подготовлен в отношении территории, частично застроенной объектами капитального строительства нежилого назначения.

Проектом планировки не предусмотрено размещение новых объектов капитального строительства жилого, производственного, общественно-делового и иного назначения, в связи с чем отсутствует необходимость в определении характеристик вышеуказанных объектов.

Взам. инв. №	Подп. и дата	Инв. № подл.							Лист
			13-2021-ППТ.Т1.Основная часть						3
Изм	Кол.уч	Лист	№ док	Подп.	Дата				

Данные объекты не предусмотрены к реконструкции и сносу.

1.4 Положения о характеристиках объектов коммунальной, транспортной, социальной инфраструктур необходимых для функционирования объектов и обеспечения жизнедеятельности граждан, в том числе объектов, включенных в программы комплексного развития систем коммунальной инфраструктуры, программы комплексного развития транспортной инфраструктуры, программы комплексного развития социальной инфраструктуры и необходимых для развития территории в границах элемента планировочной структуры

1.4.1 Положения о характеристиках объектов транспортной инфраструктуры

Данным проектом в границах проектируемой территории обозначена зона размещения линейных объектов инженерной и транспортной инфраструктур, предназначенная, в том числе, и для размещения автомобильной дороги. В границах данной зоны расположен объект местного значения - автомобильная дорога V категории.

Характеристики объектов транспортной инфраструктуры

Таблица 7

Категория автомобильной дороги	V
Название улицы	без названия
Ширина полосы движения, м	3,5-4,5
Число полос движения	1
Ширина обочины, м	1-1,75
Ширина профиля в красных линиях, м	10-14

Инв. № подл.	Подп. и дата	Взам. инв. №					Лист
			13-2021-ППТ.Т1.Основная часть				
Изм	Кол.уч	Лист	№ док	Подп.	Дата		

1.4.2 Положения о характеристиках объектов коммунальной инфраструктуры

Проект планировки территории не предусматривает размещение новых инженерных сетей.

1.4.2.1. Водоснабжение

Проектом планировки территории предусматривается, что водоснабжение объекта капитального строительства будет организовано от существующих сетей водоснабжения в соответствии с техническими условиями, определенными эксплуатирующей организацией, на следующих этапах проектирования.

На территории проектирования находится скважина.

1.4.2.2. Водоотведение

Проектом планировки территории предусмотрено, что водоотведение на проектируемой территории будет организовано от существующих канализационных сетей в соответствии с техническими условиями, определенными эксплуатирующей организацией, на следующих этапах проектирования.

1.4.2.3. Электроснабжение

Электроснабжение объекта капитального строительства организовано от существующих сетей электроснабжения в соответствии с техническими условиями, выданными эксплуатирующей организацией.

1.4.2.4. Теплоснабжение

Теплоснабжение планируемого объекта будет организовано от существующих сетей теплоснабжения в соответствии с техническими условиями, определенными эксплуатирующей организацией, на следующих этапах проектирования.

1.4.2.5. Газоснабжение

Газоснабжение объекта капитального строительства будет организовано от существующего газопровода в соответствии с техническими условиями, определенными эксплуатирующей организацией, на следующих этапах проектирования.

Взам. инв. №					
	Подп. и дата				
Инв. № подл.					
	13-2021-ППТ.Т1.Основная часть				
Изм	Кол.уч	Лист	№ док	Подп.	Дата
					Лист
					5

1.4.3 Положения о характеристиках объектов социальной инфраструктуры

Объекты социальной инфраструктуры на данной территории не требуются, так как новая жилая застройка не планируется.

1.4.4 Положения о характеристиках объектов, включенных в программы комплексного развития систем коммунальной инфраструктуры, программы комплексного развития транспортной инфраструктуры, программы комплексного развития социальной инфраструктуры

Объекты, включенные в программы комплексного развития систем коммунальной инфраструктуры, программы комплексного развития транспортной инфраструктуры, программы комплексного развития социальной инфраструктуры в границах проектирования отсутствуют.

2. Положения о размещении зон планируемого размещения объектов федерального значения, объектов регионального значения, объектов местного значения, в том числе сведения о плотности и параметрах застройки территории, необходимые для размещения указанных объектов, а также информация о планируемых мероприятиях по обеспечению сохранения применительно к территориальным зонам, в которых планируется размещение указанных объектов, фактических показателей обеспеченности территории объектами коммунальной, транспортной, социальной инфраструктур и фактических показателей территориальной доступности таких объектов для населения

В границах проектирования расположен объект местного значения - автомобильная дорога V категории.

Объекты федерального значения, объекты регионального значения, иные объекты местного значения, а также планы по размещению таких объектов отсутствуют. Зоны планируемого размещения указанных объектов и параметры застройки не устанавливаются.

Инв. № подл.	Подп. и дата	Взам. инв. №					Лист
Изм	Кол.уч	Лист	№ док	Подп.	Дата	13-2021-ППТ.Т1.Основная часть	

3. Положения об очередности планируемого развития территории, содержащие этапы проектирования, строительства, реконструкции объектов капитального строительства жилого, производственного, общественно-делового и иного назначения и этапы строительства, реконструкции необходимых для функционирования таких объектов и обеспечения жизнедеятельности граждан объектов коммунальной, транспортной, социальной инфраструктур, в том числе объектов, включенных в программы комплексного развития систем коммунальной инфраструктуры, программы комплексного развития транспортной инфраструктуры, программы комплексного развития социальной инфраструктуры

Данным проектом не предусматривается проектирование, строительство, реконструкция объектов капитального строительства жилого, производственного, общественно-делового и иного назначения, объектов, включенных в программы комплексного развития систем коммунальной инфраструктуры, программы комплексного развития транспортной инфраструктуры, программы комплексного развития социальной инфраструктуры.

Инв. № подл.	Подп. и дата	Взам. инв. №					Лист
Изм	Кол.уч	Лист	№ док	Подп.	Дата	13-2021-ППТ.Т1.Основная часть	

Условные обозначения:

Границы:

- границы территории, в отношении которой осуществляется подготовка проекта планировки
- граница населенного пункта д.Большакино, существующая
- граница земельных участков по сведениям ЕГРН
- граница кадастрового квартала по сведениям ЕГРН
- красные линии, устанавливаемые

Элементы планировочной структуры, существующие:

- 1 квартал
- 2 территория, занятая линейным объектом

Зона размещения объектов капитального строительства, существующие:

- зона размещения объектов сельскохозяйственного производства
- зона размещения линейных объектов инженерной и транспортной инфраструктур

Иное:

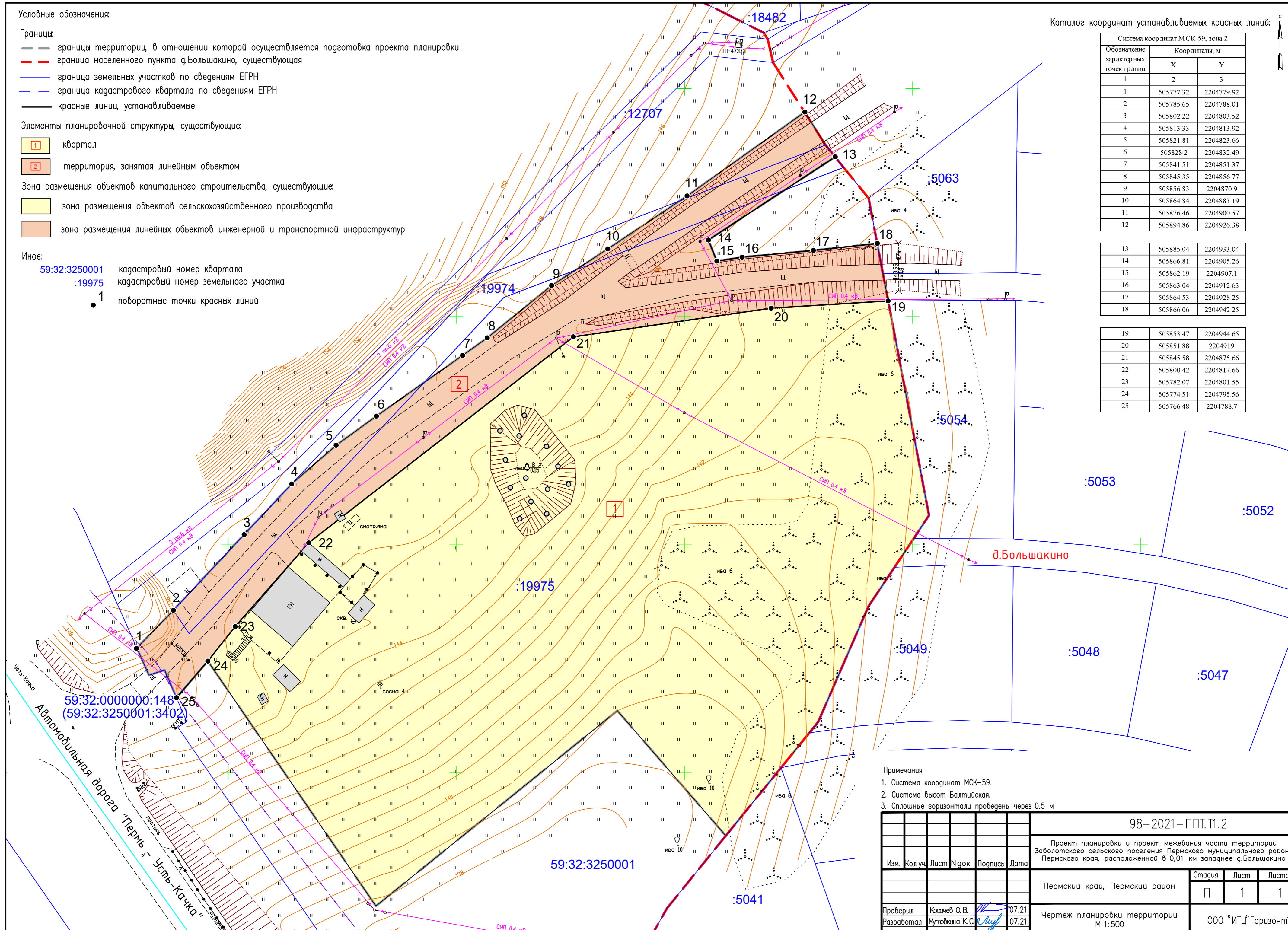
- 59:32:3250001 кадастровый номер квартала
- :19975 кадастровый номер земельного участка
- 1 поворотные точки красных линий

Каталог координат устанавливаемых красных линий:

Система координат МСК-59, зона 2		
Обозначение характерных точек границ	Координаты, м	
	X	Y
1	2	3
1	505777.32	2204779.92
2	505785.65	2204788.01
3	505802.22	2204803.52
4	505813.33	2204813.92
5	505821.81	2204823.66
6	505828.2	2204832.49
7	505841.51	2204851.37
8	505845.35	2204856.77
9	505856.83	2204870.9
10	505864.84	2204883.19
11	505876.46	2204900.57
12	505894.86	2204926.38

13	505885.04	2204933.04
14	505866.81	2204905.26
15	505862.19	2204907.1
16	505863.04	2204912.63
17	505864.53	2204928.25
18	505866.06	2204942.25

19	505853.47	2204944.65
20	505851.88	2204919
21	505845.58	2204875.66
22	505800.42	2204817.66
23	505782.07	2204801.55
24	505774.51	2204795.56
25	505766.48	2204788.7



Примечания

1. Система координат МСК-59.
2. Система высот Балтийская.
3. Сплошные горизонтали проведены через 0.5 м

						98-2021-ППТ.Т1.2		
						Проект планировки и проект межевания части территории Заболотского сельского поселения Пермского муниципального района Пермского края, расположенной в 0,01 км западнее д.Большакино		
Изм.	Кол.уч.	Лист	№гок	Подпись	Дата	Пермский край, Пермский район		
						Страница	Лист	Листов
						П	1	1
Проверил	Касачев О.В.			07.21	Чертеж планировки территории М 1:500			
Разработал	Мухомкина К.С.			07.21	ООО "ИТЦ"Горизонт"			



Общество с ограниченной ответственностью

«Инженерно-технический центр

«ГОРИЗОНТ»

614000, г. Пермь, ул. Революции, д.18, оф.1, Тел.8-342-28-66-100

e-mail: itc-gorizont@yandex.ru

ОКПО 69893508, ОГРН 1115902001930, ИНН/КПП 5902873122/590201001

Проект планировки и проект межевания части территории Заболотского сельского поселения Пермского муниципального района Пермского края, расположенной в 0,01 км западнее д.Большакино

**Проект планировки территории
Материалы по обоснованию
Том 2**

98-2021-ППТ

Инов. № подл.	Подп. и дата	Взам. инв. №



Общество с ограниченной ответственностью
«Инженерно-технический центр
«ГОРИЗОНТ»

614000, г. Пермь, ул. Революции, д.18, оф.1, Тел.8-342-28-66-100
e-mail: itc-gorizont@yandex.ru

ОКПО 69893508, ОГРН 1115902001930, ИНН/КПП 5902873122/590201001

Проект планировки и проект межевания части территории Заболотского сельского поселения Пермского муниципального района Пермского края, расположенной в 0,01 км западнее д.Большакино

**Проект планировки территории
Материалы по обоснованию
Том 2**

98-2021-ППТ

Директор

О.В. Косачев

Инов. № подл.	Подп. и дата	Взам. инв. №

Состав проекта планировки и проекта межевания территории:

№ п/п	Наименование
1	2
ПРОЕКТ ПЛАНИРОВКИ ТЕРРИТОРИИ	
Том 1. Основная часть	
1	Том 1. Текстовая часть
2	Чертеж планировки территории. М 1:500
Том 2. Материалы по обоснованию	
1	Том 2. Текстовая часть
2	Фрагмент карты планировочной структуры территории поселения с отображением границ элементов планировочной структуры. М 1:5000
3	Схема организации движения транспорта и пешеходов. Схема организации улично-дорожной сети. М 1:500
4	Схема, отображающая местоположение существующих объектов капитального строительства, в том числе линейных объектов, объектов, подлежащих сносу, объектов незавершенного строительства, а также проходы к водным объектам общего пользования и их береговым полосам. Схема границ зон с особыми условиями использования территории. Схема границ территорий объектов культурного наследия. М 1:500
ПРОЕКТ МЕЖЕВАНИЯ ТЕРРИТОРИИ	
Том 3. Основная часть	
1	Том 3. Текстовая часть
2	Чертеж межевания территории. М 1:500
Том 4. Материалы по обоснованию	
1	Том 4. Текстовая часть
2	Чертеж материалов по обоснованию проекта межевания территории. М 1:500

Согласовано

Взам. инв. №

Подп. и дата

Инв. № подл.

Изм.	Кол.уч	Лист	№ док	Подп.	Дата
Разраб.		Мутовкина			07.21
Проверил		Косачев			07.21

98-2021-ППТ

**СОСТАВ ПРОЕКТА ПЛАНИРОВКИ
И ПРОЕКТА МЕЖЕВАНИЯ
ТЕРРИТОРИИ**

Стадия	Лист	Листов
П	1	1
ООО «ИТЦ «Горизонт»		

Оглавление. Том 2. Материалы по обоснованию. Текстовая часть.

Введение	4
1.Размещение территории проектирования в планировочной структуре муниципального образования «Заболотское сельское поселение»	8
2.Анализ положения документов территориального планирования и градостроительного зонирования	9
2.1 Анализ положений генерального плана Заболотского сельского поселения	9
2.2 Анализ положений правил землепользования и застройки Заболотского сельского поселения	11
2.3 Перечень ранее выполненных проектов планировки и проектов межевания территории, границы проектирования которых вошли в границы проектирования разрабатываемого проекта	12
2.4 Перечень существующих объектов капитального строительства, в том числе линейных объектов, объектов, подлежащих сносу, объектов незавершенного строительства и их местоположение	12
2.5 Перечень границ зон с особыми условиями использования территории и режим их использования	13
3.Обоснование соответствия планируемых параметров, местоположения и назначения объектов регионального значения, объектов местного значения нормативам градостроительного проектирования и требованиям градостроительных регламентов, а также применительно к территории, в границах которой предусматривается осуществление деятельности по комплексному и устойчивому развитию территории, установленным правилами землепользования и застройки расчетным показателям минимально допустимого уровня обеспеченности территории объектами коммунальной, транспортной, социальной инфраструктур и расчетным показателям максимально допустимого уровня территориальной доступности таких объектов для населения	14
3.1 Элементы планировочной структуры	14
3.2 Установление границ территории общего пользования	15
3.3 Установление границ зон планируемого размещения объектов капитального строительства	16
3.4 Территории, в границах которой предусматривается осуществление комплексного развития территории	17
4.Обоснование очередности планируемого развития территории	17
5.Вертикальная планировка и инженерная подготовка территории	17
6.Перечень мероприятия по защите территории от чрезвычайных ситуаций природного и техногенного характера	18
7.Перечень мероприятий по охране окружающей среды	21
7.1 Мероприятия по охране атмосферного воздуха	21
7.2 Мероприятия по охране природных и питьевых вод от загрязнения и истощения от загрязнения и истощения	22
7.3 Мероприятия по охране почв и недр	23
Приложение А Распоряжение о разработке проекта планировки и проекта межевания	26
Приложение Б Технический отчет по результатам инженерно-геодезических изысканий	46

Взам. инв. №

Подп. и дата

Инв. № подл.

Изм.	Кол.уч	Лист	№ док	Подп.	Дата
Разраб.		Мутовкина			07.21
Проверил		Косачев			07.21

98-2021-ППТ.Т2.Материалы по обоснованию

СОДЕРЖАНИЕ ТОМА 2

Стадия	Лист	Листов
П	1	1
ООО «ИТЦ «Горизонт»		

5. Правила землепользования и застройки муниципального образования «Заболотское сельское поселение» Пермского муниципального района Пермского края, утвержденных решением Совета депутатов Заболотского сельского поселения от 28.05.2014 № 65 "Об утверждении Правил землепользования и застройки муниципального образования "Заболотское сельское поселение" (в редакции решения Земского собрания Пермского муниципального района от 26.01.2017 №192);

6. Местные нормативы градостроительного проектирования Пермского муниципального района Пермского края, утвержденные решением Земского Собрания от 31.10 2019 № 8 «О внесении изменений в местные нормативы градостроительного проектирования Пермского муниципального района Пермского края, утвержденные решением Земского Собрания Пермского муниципального района от 30.11.2017 № 275».

Нормативно-правовые акты, использованные при подготовке проекта планировки и проекта межевания территории:

Градостроительный кодекс Российской Федерации; Земельный кодекс Российской Федерации; Жилищный кодекс Российской Федерации; Гражданский кодекс Российской Федерации;

Федеральный закон от 06.10.2003 № 131-ФЗ «Об общих принципах организации местного самоуправления в Российской Федерации»;

Федеральный закон от 13.07.2015 № 218-ФЗ «О государственной регистрации недвижимости»;

Приказ Федеральной службы государственной регистрации, кадастра и картографии от 10.11.2020 №П/0412 "Об утверждении классификатора видов разрешенного использования земельных участков";

СП 42.13330.2016 «Градостроительство. Планировка и застройка городских и сельских поселений»;

СП 34.13330.2021 «Автомобильные дороги»;

Постановление Правительства РФ от 28.09.2009 N 767 (ред. от 11.06.2021) "О классификации автомобильных дорог в Российской Федерации";

Взам. инв. №	Подп. и дата	Инв. № подл.					Лист
			98-2021-ППТ.Т2.Материалы по обоснованию				
Изм.	Кол.уч.	Лист	№ док	Подп.	Дата		

РДС 30-201-98 «Инструкция о порядке проектирования и установления красных линий в городах и других поселениях Российской Федерации»;

Постановление Правительства Российской Федерации от 18.04.2016 № 322 «Об утверждении Положения о представлении в федеральный орган исполнительной власти (его территориальные органы), уполномоченный Правительством Российской Федерации на осуществление государственного кадастрового учета, государственной регистрации прав, ведение Единого государственного реестра недвижимости и предоставление сведений, содержащихся в Едином государственном реестре недвижимости, федеральными органами исполнительной власти, органами государственной власти субъектов Российской Федерации и органами местного самоуправления дополнительных сведений, воспроизводимых на публичных кадастровых картах»;

Федеральный закон РФ от 12.02.1998 № 28-ФЗ «О гражданской обороне»;

Федеральный закон РФ от 21.12.1994 № 68-ФЗ «О защите населения и территорий от чрезвычайных ситуаций природного и техногенного характера»;

Приказ Министерства строительства и жилищно-коммунального хозяйства Российской Федерации от 25 апреля 2017 № 738/пр «Об утверждении видов элементов планировочной структуры»;

Приказ Министерства строительства и жилищно-коммунального хозяйства т 25. 2017 № 740/пр «Об установлении случаев подготовки и требований к подготовке, входящей в состав материалов по обоснованию проекта планировки территории схемы вертикальной планировки, инженерной подготовки и инженерной защиты территории»;

Технический регламент о пожарной безопасности № 123-ФЗ;

Правила установления охранных зон объектов электросетевого хозяйства и особых условий использования земельных участков, расположенных в границах таких зон (утверждены постановлением Правительства РФ от 24 февраля 2009 № 160).

Взам. инв. №	Подп. и дата	Инв. № подл.					Лист
			98-2021-ППТ.Т2.Материалы по обоснованию				
Изм.	Кол.уч.	Лист	№ док	Подп.	Дата		

Постановление Правительства Российской Федерации от 11.03.2010 № 138
«Об утверждении Федеральных правил использования воздушного пространства
Российской Федерации».

Федеральный закон РФ от 08.11.2007 N 257-ФЗ "Об автомобильных доро-
гах и о дорожной деятельности в Российской Федерации".

Инв. № подл.	Подп. и дата	Взам. инв. №					Лист
Изм	Кол.уч	Лист	№ док	Подп.	Дата	98-2021-ППТ.Т2.Материалы по обоснованию	

1. Размещение территории проектирования в планировочной структуре муниципального образования «Заболотское сельское поселение»

Территория проектирования расположена вблизи ул. Кунгурской в 0,01 км западнее деревни Большакино Заболотского сельского поселения Пермского муниципального района Пермского края.

Рисунок 1

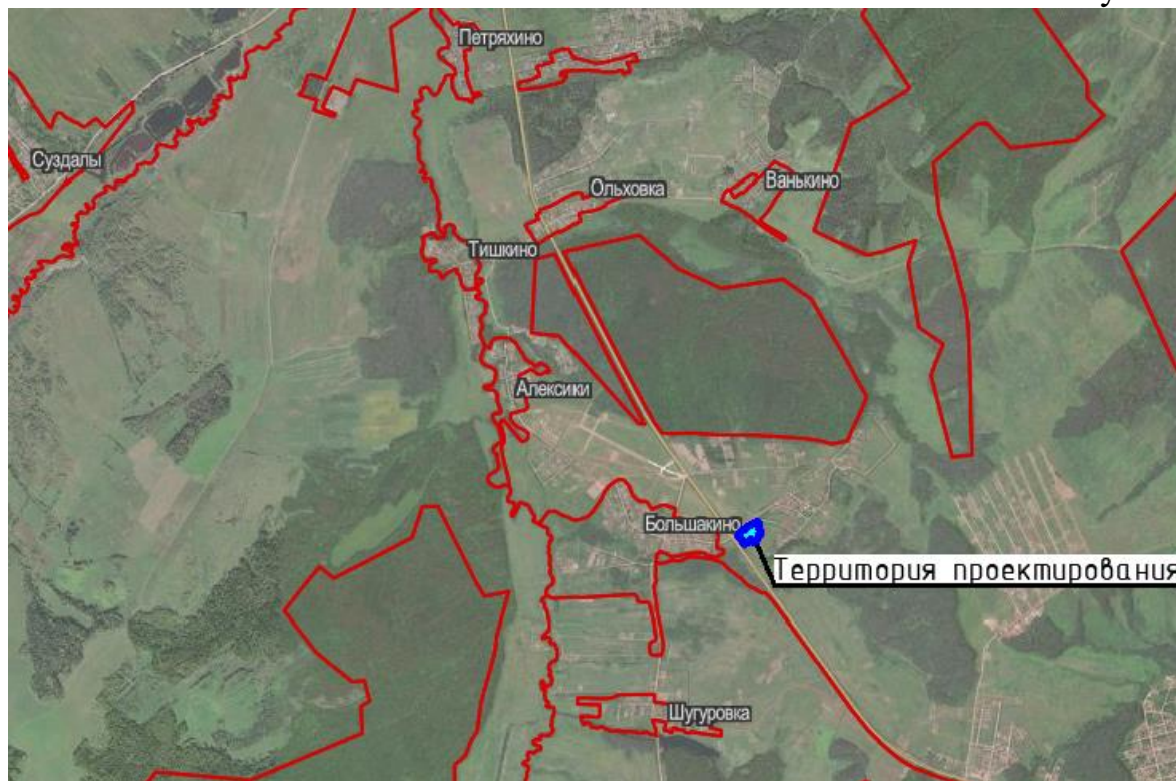


Рисунок 1 - Местоположение проектируемой территории в структуре муниципального образования

Границы территории проектирования определены в соответствии с приложением к распоряжению управления архитектуры и градостроительства администрации Пермского муниципального района Пермского края «О разработке проекта планировки и проекта межевания части территории Заболотского сельского поселения Пермского муниципального района Пермского края, расположенной в 0,01 км западнее д.Большакино» от 08.06.2021 №СЭД-2021-299-12-12-01Р-72.

Инд. № подл.	Взам. инв. №
	Подп. и дата

Изм	Кол.уч	Лист	№ док	Подп.	Дата



Рисунок 2 - Местоположение территории проектирования

Общая площадь в границах проектирования составляет 1,5 га. Площадь территории проектирования отличается от площади территории проектирования, указанной в приложении к распоряжению управления архитектуры и градостроительства администрации Пермского муниципального района от 08.06.2021 №СЭД-2021-299-12-12-01Р-72 в связи с уточнением границ проектирования в ходе разработки проекта.

2. Анализ положения документов территориального планирования и градостроительного зонирования

2.1 Анализ положений генерального плана Заболотского сельского поселения

В соответствии с картой «Карта функциональных зон поселения; планируемого размещения объектов местного значения д. Большакино, д. Шугуровка, д.

Инов. № подл.	Подп. и дата	Взам. инв. №

Изм	Кол.уч	Лист	№ док	Подп.	Дата	98-2021-ППТ.Т2.Материалы по обоснованию

Лист
6

Алексики, д. Буланки» генерального плана муниципального образования «Заболотское сельское поселение» Пермского муниципального района Пермского края, утвержденный решением Совета депутатов Заболотского сельского поселения от 19.03.2014 № 50 "Об утверждении Генерального плана муниципального образования "Заболотское сельское поселение" (в редакции решения Земского собрания Пермского муниципального района от 23.09.2021 № 164), территория проектирования расположена в функциональной зоне сельскохозяйственного использования.

Рисунок 3



Рисунок 3 - Выкопировка с карты «Карта функциональных зон поселения; планируемого размещения объектов местного значения д. Большакино, д. Шугуровка, д. Алексики, д. Буланки» генерального плана Заболотского сельского поселения Пермского муниципального района Пермского края

Взам. инв. №							
Подп. и дата							
Инв. № подл.							
Изм	Кол.уч	Лист	№ док	Подп.	Дата	98-2021-ППТ.Т2.Материалы по обоснованию	Лист
							7

2.2 Анализ положений правил землепользования и застройки Заболотского сельского поселения

В соответствии с картой градостроительного зонирования территории правил землепользования и застройки муниципального образования «Заболотское сельское поселение» Пермского муниципального района Пермского края, утвержденных решением Совета депутатов Заболотского сельского поселения от 28.05.2014 № 65 "Об утверждении Правил землепользования и застройки муниципального образования "Заболотское сельское поселение" (в редакции решения Земского собрания Пермского муниципального района от 26.01.2017 №192), территория проектирования расположена в зонах СХ-2 «Зона объектов сельскохозяйственного производства» и ЗЛ – «Зона лесов».

Рисунок 4

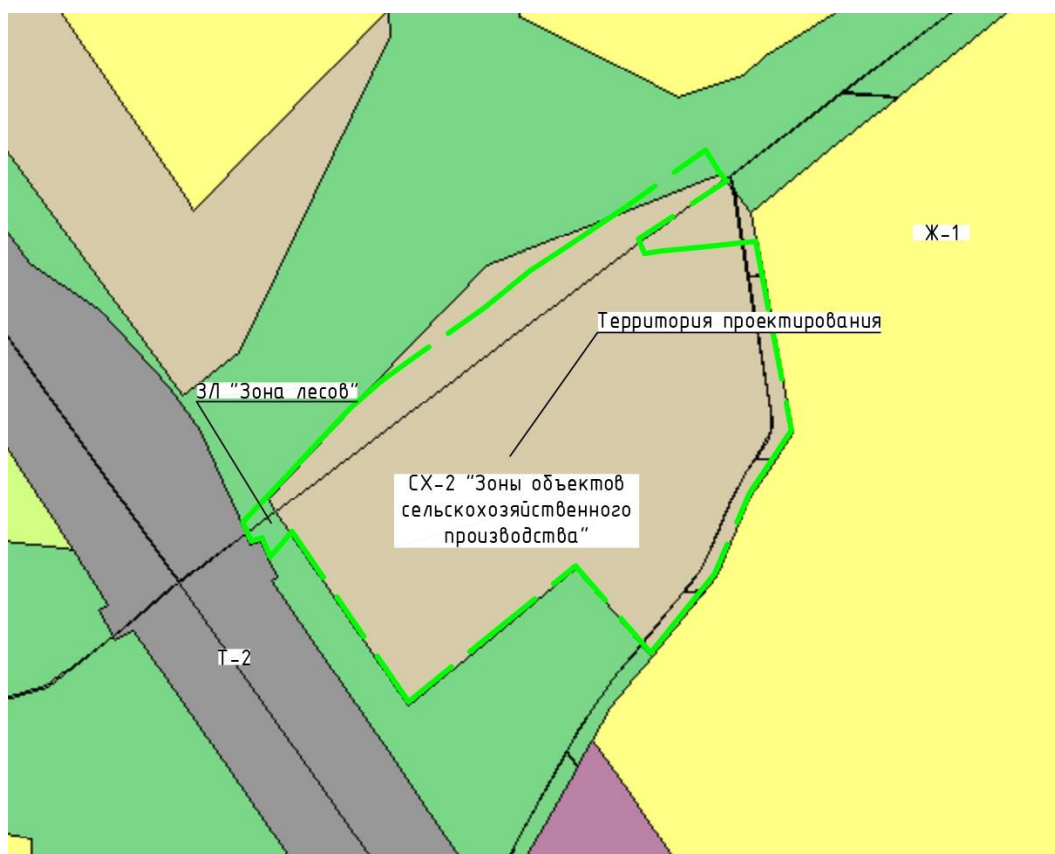


Рисунок 4 – Выкопировка с карты градостроительного зонирования территории правил землепользования и застройки Заболотского сельского поселения Пермского муниципального района

Инв. № подл.	Подп. и дата	Взам. инв. №					Лист
			98-2021-ППТ.Т2.Материалы по обоснованию				
Изм.	Кол.уч.	Лист	№ док.	Подп.	Дата		

2.3 Перечень ранее выполненных проектов планировки и проектов межевания территории, границы проектирования которых вошли в границы проектирования разрабатываемого проекта

В границах проектирования отсутствуют границы проектирования ранее выполненных проектов планировки и проектов межевания территории.

2.4 Перечень существующих объектов капитального строительства, в том числе линейных объектов, объектов, подлежащих сносу, объектов незавершенного строительства и их местоположение

В границах проектируемой территории расположены объекты капитального строительства нежилого назначения (склад, туалет), временные постройки (металлический гараж, деревянный сарай, металлический морской контейнер, сварной металлический ящик).

Проектом планировки территории предусмотрен перенос сварного металлического ящика из зоны территории общего пользования.

Линейные объекты - воздушная линия электропередач 0,4 кВ.

Согласно сведениям ЕГРН на территории проектирования находится 1-этажное каменное нежилое здание (хозяйственная постройка) общей площадью 144 кв.м с кадастровым номером 59:32:3250001:12015 и 1-этажное металлическое нежилое здание с кадастровым номером 59:32:3250001:10814 общей площадью 27,5 кв. Данные объекты не существуют на местности. В период подготовки проектной документации идет процесс снятия недвижимости с кадастрового учета.

В границах проектирования расположена существующая автомобильная дорога V категории. Движение общественного транспорта в границах проектирования отсутствует.

Инв. № подл.	Подп. и дата	Взам. инв. №							Лист
			98-2021-ППТ.Т2.Материалы по обоснованию						
Изм	Кол.уч	Лист	№ док	Подп.	Дата				

2.5 Перечень границ зон с особыми условиями использования территории и режим их использования

В границах проектирования расположены следующие зоны с особыми условиями использования территорий:

- Охранные зоны инженерных коммуникаций;
- Придорожная полоса автомобильной дороги;
- Приаэродромная территория аэродрома аэропорта Большое Савино

Охранные зоны инженерных коммуникаций

В границах проектирования представлены охранными зонами объектов электроснабжения.

Охранные зоны линий электропередачи и режим использования территорий, расположенных в таких зонах, устанавливаются в соответствии с постановлением Правительства Российской Федерации от 24.02.2009 г. № 160 «О порядке установления охранных зон объектов электросетевого хозяйства и особых условий использования земельных участков, расположенных в границах таких зон» в случае, если данные зоны еще не учтены в едином государственном реестре недвижимости, в размере 2 м для ВЛ 0,4 кВ и 10 м для ВЛ 10 кВ.

Придорожные полосы автомобильных дорог

В 0,04 км от границы проектирования расположена автомобильная дорога регионального значения «Пермь-Усть-Качка». Территория проектирования частично расположена в границах придорожной полосы автомобильной дороги.

Режим использования территорий, расположенных в границах придорожной полосы определяется статьей 26 Федерального закона от 08.11.2007 № 257-ФЗ «Об автомобильных дорогах и о дорожной деятельности в Российской Федерации».

Инв. № подл.	Подп. и дата	Взам. инв. №					98-2021-ППТ.Т2.Материалы по обоснованию	Лист
								10
Изм	Кол.уч	Лист	№ док	Подп.	Дата			

- кварталы (на чертеже планировки территории №1)
- территория, занятая линейным объектом (на чертеже планировки территории №2)

Элементы планировочной структуры являются существующими.

В границы элемента планировочной структуры «квартал» частично включен земельный участок с кадастровым номером 59:32:3250001:19975.

В границы элемента планировочной структуры «территория, занятая линейным объектом» частично включены земельные участки с кадастровыми номерами 59:32:3250001:19974, 59:32:3250001:19975 и земли, государственная собственность на которую не разграничена. Территория, занятая линейным объектом представлена существующей автомобильной дорогой V категории.

3.2 Установление границ территории общего пользования

Согласно ст. 1 Градостроительного кодекса РФ территория общего пользования ограничивается красными линиями. Проектом предусмотрено выделение существующей автомобильной дороги в красные линии.

Красные линии установлены с учетом границ существующих земельных участков, сведения о которых содержатся в Едином государственном реестре недвижимости, РДС-30-201-98 «Инструкция о порядке проектирования и установления красных линий в городах и других поселениях Российской Федерации», а также с учетом рельефа проектируемой территории.

Ширина профиля автомобильной дороги в красных линиях (10-14 м) определена в зависимости от категории и состава размещаемых в пределах поперечного профиля элементов.

Показатели транспортно-эксплуатационных характеристик и потребительских свойств автомобильной дороги установлены в соответствии с Постановлением Правительства РФ от 28.09.2009 N 767 (ред. от 11.06.2021) "О классификации автомобильных дорог в Российской Федерации".

Изм	Кол.уч	Лист	№ док	Подп.	Дата	98-2021-ППТ.Т2.Материалы по обоснованию	Лист
							12
Изм	Кол.уч	Лист	№ док	Подп.	Дата		

Взам. инв. №	
Подп. и дата	
Инв. № подл.	

Основные показатели транспортно-эксплуатационных характеристик и потребительских свойств автомобильной дороги

Таблица 2

Категория автомобильной дороги	V
Общее число полос движения, шт.	1
Ширина полосы движения, м	3,5-4,5
Ширина обочины (не менее), м	1-1,75
Ширина разделительной полосы, м	-
Пересечение с автомобильными дорогами	в одном уровне
Пересечение с железными дорогами	в одном уровне
Доступ к дороге с примыкающей дороги в одном уровне	допускается
Максимальный уровень загрузки дороги движением	0,7

3.3 Установление границ зон планируемого размещения объектов капитального строительства

Перечень зон размещения объектов капитального строительства

Таблица 3

№	Наименование	Площадь, га	Земельные участки, входящие в состав зоны
1	2	3	4
1	Зона размещения линейных объектов инженерной и транспортной инфраструктур	0,3	частично 59:32:3250001:19974, частично 59:32:3250001:19975, земли, государственная собственность на которую не разграничена
2	Зона размещения объектов сельскохозяйственного производства	1,2	частично 59:32:3250001:19975

Изм. № подл.	Изм. № подл.
Подп. и дата	Взам. инв. №

Изм	Кол.уч	Лист	№ док	Подп.	Дата	98-2021-ППТ.Т2.Материалы по обоснованию	Лист
							13

Зона размещения линейных объектов инженерной и транспортной инфраструктур выделена под существующую автомобильную дорогу.

Зона планируемого размещения объектов сельскохозяйственного производства предусматривает размещение зданий, сооружений, используемых для производства, хранения, первичной и глубокой переработки сельскохозяйственной продукции в соответствии с предельными параметрами разрешенного строительства, установленными для территориальной зоны, предусматривающей размещение таких объектов.

В связи с отсутствием планируемых объектов капитального строительства планировочное решение не предусматривается.

3.4 Территории, в границах которой предусматривается осуществление комплексного развития территории

Территория проектирования не входит в границы территории, в границах которой предусматривается осуществление комплексного развития территории.

4. Обоснование очередности планируемого развития территории

Данным проектом не предусматривается развитие территории.

5. Вертикальная планировка и инженерная подготовка территории

В соответствии с приказом Минстроя России от 25.04.2017 № 740/пр «Об установлении случаев подготовки и требований к подготовке, входящей в состав материалов по обоснованию проекта планировки территории схемы вертикальной планировки, инженерной подготовки и инженерной защиты территории» на территории проектирования отсутствуют уклоны, требующие разработки схемы вертикальной планировки и инженерной подготовки территории.

Взам. инв. №	Подп. и дата	Инв. № подл.					98-2021-ППТ.Т2.Материалы по обоснованию	Лист
								14
Изм	Кол.уч	Лист	№ док	Подп.	Дата			

6. Перечень мероприятия по защите территории от чрезвычайных ситуаций природного и техногенного характера

Организационные мероприятия:

- Планирование предупреждения и ликвидации ЧС на всех уровнях РСЧС. Планирование заключается в разработке оперативных, мобилизационных и административно-организационных документов. К административно-организационным документам относятся: приказы, распоряжения, методические указания, инструкции по вопросам защиты населения и территорий. К мобилизационным - документация, направленная на решение вопросов перевода экономики с мирного времени на военное. К оперативным относятся документы, планирующие непосредственные действия.

- Подготовка сил и средств для проведения оперативно-спасательных работ осуществляется на основе прогнозирования и моделирования ЧС, характерных для данного региона (при этом рассматривается наиболее сложная ситуация). Для немедленного реагирования решением региональных (территориальных) властей по предложениям ОУ ГОЧС создаются, оснащаются и обучаются минимум необходимых мобильных формирований.

- Создание запасов и поддержание их в готовности к использованию.
- Проведение мониторинга состояния окружающей среды
- Наличие и поддержание в постоянной готовности систем оперативного, локального и централизованного оповещения о ЧС.

- Вопросы инженерно-технических мероприятий ГО и ЧС по обеспечению устойчивой междугородной связи по кабельным и радиорелейным линиям, а также телефонной связи должны разрабатываться специализированными проектными организациями и ведомствами Министерства связи Российской Федерации.

Оповещение и информирование населения по сигналам ГО осуществляется на основании решения начальника гражданской обороны области, оперативной дежурной сменой органа управления ГО и ЧС одновременно по автоматизированной системе централизованного оповещения с помощью дистанционно управляе-

Взам. инв. №	Подп. и дата	Инв. № подл.							Лист
			98-2021-ППТ.Т2.Материалы по обоснованию						
Изм	Кол.уч	Лист	№ док	Подп.	Дата				

мых электросирен (предупредительный сигнал «Внимание всем»), а также с использованием действующих сетей проводного вещания, радиовещания и телевидения независимо от ведомственной принадлежности и формы собственности, в соответствии с требованиями постановления Правительства РФ от 1 марта 1993г. № 177 «Об утверждении Положения о порядке использования действующих радиовещательных и телевизионных станций для оповещения и информирования населения РФ в чрезвычайных ситуациях мирного и военного времени». Для привлечения внимания населения перед передачей речевой информации проводится включение электросирен и других сигнальных средств, что означает подачу предупредительного сигнала

«Внимание всем».

По этому сигналу население и обслуживающий персонал объектов (организаций) обязаны включить абонентские устройства проводного вещания, радиоприемники и телевизионные приемники для прослушивания экстренного сообщения.

- Подготовка населения к действиям в ЧС. Обязательна для всех граждан РФ.
- Создание оперативных резервов и запасов материальных средств. Осуществляется по линии соответствующих министерств и Госрезерва.

Инженерно-технические мероприятия:

- Проектирование, размещение, строительство и эксплуатация промышленной и транспортной инфраструктуры, на основе экспертизы безопасности.
- Строительство и поддержание в постоянной готовности к использованию звуковой сирены.
- Повышение надежности систем жизнеобеспечения при авариях, катастрофах, стихийных бедствиях и в военное время, а также устойчивости жизненно важных объектов социального и производственного назначения.
- Инженерное оборудование территории региона с учетом характера воздействия прогнозируемой ЧС (проводится в рамках общего развития региона):

Инв. № подл.	Подп. и дата	Взам. инв. №					Лист
			98-2021-ППТ.Т2.Материалы по обоснованию				
Изм	Кол.уч	Лист	№ док	Подп.	Дата		

а) создание объектов и сооружений, специально предназначенных для предотвращения ЧС или ущерба от нее (регулирование стока рек, создание противопожарных лесозащитных полос и т.д.);

б) создание объектов и сооружений общего назначения, позволяющих при крупномасштабных ЧС и применении современных средств поражения в военных конфликтах уменьшить количество жертв, обеспечить выход населения из разрушенных частей города в парки и леса загородной зоны, а также создать условия для ввода в пораженную зону аварийно-спасательных сил (преимущественное развитие транспортной инфраструктуры).

Обеспечение пожарной безопасности и гражданской обороны:

- системой предотвращения пожара,
- системой противопожарной защиты,
- организационно - техническими мероприятиями.

Также при размещении объектов на данной площадке необходимо соблюдать требования законов от 21.12.1994 № 69-ФЗ «О пожарной безопасности» и от 22.07.2008 № 123-ФЗ «Технический регламент о требованиях пожарной безопасности», обеспечить расстояние до существующих строений для обеспечения подъезда и разворота пожарной техники.

Защита продовольствия, источников и систем водоснабжения от загрязнения РВ, АХОВ и заражения БХОВ. Проводится обязательно заблаговременно, т.к. в условиях стремительного развития большинства аварий и катастроф, связанных с загрязнение атмосферы и гидросферы, сделать это с возникновением ЧС не представляется возможным. В этих целях предусматриваются, например устройства по очистке воды от РВ, АХОВ и т.д. на очистных сооружениях, инженерные мероприятия по защите водозаборов на подземных источниках воды, герметизированные склады продовольствия и т.п.

Санитарно-гигиенические и медико-профилактические мероприятия:

- Создание санитарно-защитных зон вокруг потенциально-опасного объекта.

Изм	Кол.уч	Лист	№ док	Подп.	Дата	98-2021-ППТ.Т2.Материалы по обоснованию	Лист
							17
Индв. № подл.	Подп. и дата	Взам. инв. №					

- Профилактика возможных эпидемических заболеваний, характерных для данного региона.
- Профилактика биолого-социальных и экологически обусловленных заболеваний.

7. Перечень мероприятий по охране окружающей среды

7.1 Мероприятия по охране атмосферного воздуха

Основными источниками загрязнения атмосферного воздуха являются строительная техника и автотранспорт. Состав и объем выбросов зависят от конкретного оборудования и материалов, применяемых при строительстве. Как правило, при строительстве, в атмосферный воздух поступают следующие основные загрязняющие вещества: азота диоксид, азота оксид, углерода оксид, углеводороды предельные, пыль.

Воздействие на атмосферный воздух при строительстве будет кратковременным. Для уменьшения выбросов в атмосферу загрязняющих веществ в период строительного-монтажных работ:

- не следует допускать разведение костров и сжигание в них любых видов материалов и отходов;
- необходимо постоянно контролировать соблюдение технологических процессов;
- параметры применяемых машин, оборудования, транспортных средств по составу отработавших газов в процессе эксплуатации должны соответствовать установленным стандартам и техническим условиям предприятия-изготовителя.

Мелкодисперсные частицы пыли являются наиболее опасными для здоровья человека.

Мероприятия, направленные на снижения уровня пыли:

- организация расчетного количества мест для временного и постоянного хранения легковых автомобилей жителями и владельцами нежилых помещений на автомобильных стоянках с твердым покрытием с целью исключения возмож-

Инв. № подл.	Подп. и дата	Взам. инв. №					98-2021-ППТ.Т2.Материалы по обоснованию	Лист
								18
Изм	Кол.уч	Лист	№ док	Подп.	Дата			

ности устройства стоянок на газонах;

- применяемые дорожные покрытия должны обеспечивать пониженные показатели по истиранию дорожного полотна;
- с целью снижения запыленности атмосферного воздуха представляется целесообразным организация плотно засеянных газонов, с усилением контроля над их состоянием со стороны Администраций районов города.

7.2 Мероприятия по охране природных и питьевых вод от загрязнения и истощения

Одним из наиболее уязвимых в экологическом отношении элементов окружающей природной среды является приповерхностная гидросфера. Это объясняется большой скоростью миграции химических элементов в поверхностных и подземных водах, особенно в периоды паводков.

На этапе строительства основными возможными источниками загрязнения могут быть непреднамеренные утечки топлива и масел из строительной и автомобильной техники. Для исключения такого воздействия предполагается:

- осуществлять заправку транспортных средств на выделенных для этого специальных площадках с использованием защитных мер, предотвращающих попадание ГСМ, на водосборную площадь (рельеф местности);
- осуществлять эксплуатацию исправной техники, систематически осуществлять осмотр ее на предмет утечек ГСМ.

Также в период строительства возможно загрязнения и засорение водосборных площадей (рельефа местности) мусором и отходами производства и потребления: при несоблюдении правил сбора и накопления отходов, нарушении герметичности контейнеров, при нарушении требований к устройству площадок сбора – отсутствие твердого покрытия и нарушения их периметрального обвалования. Данное воздействие будет исключено при соблюдении законодательства при обращении с отходами.

Взам. инв. №	
Подп. и дата	
Инв. № подл.	

Изм	Кол.уч	Лист	№ док	Подп.	Дата

Важным элементом инженерной подготовки территории является организация поверхностного водоотвода, предотвращающего попадание химических веществ в подземные воды.

По требованиям, предъявляемым в настоящее время к использованию и охране поверхностных вод, все стоки перед сбросом в открытые водоёмы должны подвергаться очистке на специальных очистных сооружениях.

Проектом предусмотрена организация поверхностного водоотвода в существующие коллекторы ливневой канализации.

7.3 Мероприятия по охране почв и недр

Мероприятия при возведении объектов капитального строительства

Наибольшие механические нарушения почвенно-растительного покрова происходят на этапе подготовки и строительства объекта, включающих расчистку территории от растительности, подготовку строительных площадок.

При землеройных работах негативное воздействие на почвенный покров связано с нарушением морфологии почвенного профиля. При этом происходит перемешивание верхних (плодородных) горизонтов с нижними (минеральными) горизонтами почвенного профиля, что в свою очередь приводит к промышленной эрозии почв.

Наиболее опасным при строительстве является возможное химическое воздействие на почвенный покров продуктов выброса транспортных средств и строительных машин.

Охрана земель при проведении строительно-монтажных работ обеспечивается:

- складирование минерального грунта отдельно, во избежание его перемешивания с плодородным слоем почвы;
- очистка мест дислокации временных строительных участков после окончания их действия от мусора, отходов.

Изм	Кол.уч	Лист	№ док	Подп.	Дата	98-2021-ППТ.Т2.Материалы по обоснованию	Лист
							20
Изм	Кол.уч	Лист	№ док	Подп.	Дата		

Изм. инв. №	
Подп. и дата	
Изм. № подл.	

Очистка территории от снега

Проектом планировки территории предлагаются следующие основные технологические приемы утилизации снега:

- размещение снега на «сухих» снегосвалках с очисткой талых вод, образующихся при естественном таянии, и последующим сбросом очищенных вод в канализационную сеть;
- сброс снега в систему водоотведения хозяйственно-бытовых сточных вод с принудительным таянием снега и последующей очисткой талых вод на станциях биологической очистки;
- сброс снега в водосточную сеть с принудительным таянием за счет теплового ресурса сбросных вод ТЭЦ;
- подачу снега на снегосплавные пункты с последующей очисткой и сбросом талых вод в системы водоотведения.

Мероприятия по сокращению негативного воздействия на растительный мир

Воздействие проектируемого объекта на почвенно-растительный покров проявится, прежде всего, на стадии строительства объекта.

При этом происходит непосредственное уничтожение растительности, сопровождающееся трансформацией растительных сообществ.

Кроме прямого уничтожения или повреждения растительного покрова в пределах отвода земли под строительство происходит привнесение загрязняющих веществ строительной техникой, транспортными средствами и отдельными технологическими процессами.

В период строительства проектом необходимо предусмотреть следующие мероприятия по уменьшению воздействия на растительный мир:

- производство земляных работ со снятием, хранением в отвалах на полосе отвода и возвращением плодородного слоя почвы;

Взам. инв. №						98-2021-ППТ.Т2.Материалы по обоснованию	Лист
Подп. и дата							21
Инв. № подл.							
Изм	Кол.уч	Лист	№ док	Подп.	Дата		

- при строительстве складирование минерального грунта отдельно, во избежание перемешивания его с плодородным слоем почвы;
- земли, нарушенные при строительстве, подлежат восстановлению (рекультивации) по окончании цикла работ.

После завершения работ прогнозируется восстановление растительности с высокой долей сорно-рудеральных видов.

Мероприятия по сокращению негативного воздействия на животный мир

Основными видами воздействий на объекты животного мира при проведении строительных работ на рассматриваемой территории являются сокращение и трансформация местообитаний и беспокойство. Трансформация местообитаний может выражаться как в количественном (уничтожение растительности), так и в качественном их изменении (изменение структуры и свойств фито- и зооценозов). В период строительства возможно уничтожение некоторой части мышевидных грызунов, мелких насекомоядных и почвенных беспозвоночных животных при проведении земляных и строительных работ.

В период строительства проектом необходимо предусмотреть следующие мероприятия по уменьшению воздействия на животный мир:

- содержание в чистоте участка работ во избежание приманивания животных;
- ограничение скорости движения транспортных средств до минимума в пределах участка строительства.

Инв. № подл.	Подп. и дата	Взам. инв. №					Лист
Изм	Кол.уч	Лист	№ док	Подп.	Дата	98-2021-ППТ.Т2.Материалы по обоснованию	



**УПРАВЛЕНИЕ АРХИТЕКТУРЫ И ГРАДОСТРОИТЕЛЬСТВА
АДМИНИСТРАЦИИ ПЕРМСКОГО МУНИЦИПАЛЬНОГО РАЙОНА ПЕРМСКОГО КРАЯ**

РАСПОРЯЖЕНИЕ

08.06.2021

СЭД-2021-299-12-12-01Р-72

№ _____

**О разработке проекта планировки
и проекта межевания части территории
Заболотского сельского поселения
Пермского муниципального района
Пермского края, расположенной
в 0,01 км западнее д. Большакино**

В соответствии с п. 20 ч. 1, ч. 4 ст. 14, п. 15 ч. 1 ст. 15 Федерального закона от 06 октября 2003 г. № 131-ФЗ «Об общих принципах организации местного самоуправления в Российской Федерации», ст. ст. 45, 46 Градостроительного кодекса Российской Федерации, п. 5.7 Положения об управлении архитектуры и градостроительства администрации Пермского муниципального района, утвержденного распоряжением администрации Пермского муниципального района Пермского края от 16 мая 2016 г. № 88-р, заявлением Гаджиевой А.Р. от 18 мая 2021 г. № 1193:

1. Принять решение о подготовке проекта планировки и проекта межевания части территории Заболотского сельского поселения Пермского муниципального района Пермского края, расположенной в 0,01 км западнее д. Большакино, согласно приложению 1 к настоящему распоряжению.

2. Утвердить техническое задание на выполнение инженерных изысканий, необходимых для подготовки проекта планировки и проекта межевания части территории Заболотского сельского поселения Пермского муниципального района Пермского края, расположенной в 0,01 км западнее д. Большакино, согласно приложению 2 к настоящему распоряжению.

3. Опубликовать настоящее распоряжение в муниципальной газете «Нива» и разместить на официальном сайте Пермского муниципального района www.permraion.ru.

4. Настоящее распоряжение вступает в силу со дня его официального опубликования.

5. Контроль исполнения настоящего распоряжения оставляю за собой.

Начальник управления архитектуры
и градостроительства администрации
муниципального района, главный архитектор



Е.Г. Небогатикова

Инов. № подл.	Подп. и дата	Взам. инв. №

Изм	Кол.уч	Лист	№ док	Подп.	Дата

98-2021-ППТ.Т2.Материалы по обоснованию

Лист
23

Приложение 1
к распоряжению управления
архитектуры и градостроительства
администрации Пермского
муниципального района
от 08.06.2021 № СЭД-2021-299-
12-12-01Р-72

Схема для разработки проекта планировки и проекта межевания части территории
Заболотского сельского поселения Пермского муниципального района Пермского
края, расположенной в 0,01 км западнее д. Большакино



 проектируемая территория

Инов. № подл.	Подп. и дата	Взам. инв. №

Изм	Кол.уч	Лист	№ док	Подп.	Дата

98-2021-ППТ.Т2.Материалы по обоснованию

Лист
24

Приложение 2
к распоряжению управления
архитектуры и градостроительства
администрации Пермского
муниципального района
от 08.06.2021 № СЭД-2021-299-
12-12-01Р-72

Техническое задание на выполнение инженерных изысканий, необходимых для
подготовки проекта планировки и проекта межевания части территории
Заболотского сельского поселения Пермского муниципального района Пермского
края, расположенной в 0,01 км западнее д. Большакино

№ п/п	Наименование разделов	Содержание
1	Наименование работ	Выполнение инженерных изысканий части территории Заболотского сельского поселения Пермского муниципального района Пермского края, расположенной в 0,01 км д. Большакино
2	Границы и площадь территории проведения инженерных изысканий	Площадь территории изысканий – 1,92 га (уточнить при выполнении изысканий).
3	Заказчик (полное и сокращенное наименование)	Гаджиева Асель Рашидовна (Гаджиева А.Р.)
4	Виды инженерных изысканий и работ	Инженерно – геодезические изыскания. Топографическая съемка выполняется в масштабе 1:1000, ситуационный план в масштабе 1:5000. Топографическая съемка выполняется с занесением данных: - границ земельных участков по информации государственного кадастрового учета; - подземных инженерных сетей и коммуникаций, наземных, надземных строений и сооружений. Согласование результатов инженерных изысканий с организациями, осуществляющими эксплуатацию инженерных сетей на данной территории; Доработка по замечаниям, полученным в ходе согласования.
5	Перечень нормативных документов, в соответствии с требованиями которых необходимо выполнять инженерные изыскания	Градостроительный кодекс РФ; Постановление Правительства Российской Федерации от 31.03.2017 № 402 «Об утверждении Правил выполнения инженерных изысканий, необходимых для подготовки документации по планировке территории, перечня видов инженерных изысканий, необходимых для подготовки документации по планировке территории, и о внесении изменений в постановление Правительства Российской Федерации от 19 января 2006 г. № 20»; Постановление Правительства Российской Федерации от 22.04.2017 № 485 «О составе материалов и результатов инженерных изысканий, подлежащих размещению в информационных системах обеспечения градостроительной деятельности, федеральной государственной

Взам. инв. №

Подп. и дата

Инв. № подл.

Изм	Кол.уч	Лист	№ док	Подп.	Дата

98-2021-ППТ.Т2.Материалы по обоснованию

Лист

25

		информационной системе территориального планирования, государственном фонде материалов и данных инженерных изысканий, Едином государственном фонде данных о состоянии окружающей среды, ее загрязнении, а также о форме и порядке их представления»; СП 47.13330.2016 «Инженерные изыскания для строительства. Основные положения. Актуализированная редакция СНиП 11-02-96»; СП 11-104-97 «Инженерно-геодезические изыскания для строительства».
6	Цель выполнения инженерных изысканий	Создание топографической основы и получение геодезических данных для подготовки документации по планировке территории
7	Описание объекта для выполнения инженерных изысканий	Изменение прохождения территории общего пользования, расположенная в 0,01 км западнее д. Большакино Заболотского сельского поселения Пермского муниципального района Пермского края
8	Требования к содержанию и форме представляемых материалов	Результаты инженерных изысканий представляются на бумажных и электронных носителях (CD диске). Минимальный состав векторных слоев топографической съемки, передаваемых на электронном носителе и их атрибутивный формат AutoCAD (dwg, dxf) и MapInfo TAB должен соответствовать требованиям, указанным в Приложении к настоящему техническому заданию. Выполнение работ необходимо вести в соответствии с действующим законодательством в сфере геодезии и картографии. Графические материалы и результаты инженерных изысканий представляются в форме векторной и растровой модели: Информация в растровой модели представляется в формате PDF. Информация в векторной модели представляется в форматах AutoCAD (dwg, dxf) и MapInfo TAB. Информация в текстовой форме представляется в форматах: DOC, DOCX, XLS, XLSX. Представляемые пространственные данные должны иметь привязку к системе координат МСК – 59. Материалы предоставляются в виде отчетов по инженерным изысканиям в напечатанном виде в 2-х экз.
9	Дополнительные требования	Материалы и результаты инженерных изысканий представляются в МКУ «Управление стратегического развития Пермского муниципального района» для размещения в государственной информационной системе обеспечения градостроительной деятельности Пермского муниципального района на бумажных и электронных носителях в формате, позволяющем обеспечить их размещение в информационной системе.

Взам. инв. №	
Подп. и дата	
Инв. № подл.	

Изм	Кол.уч	Лист	№ док	Подп.	Дата

Состав векторных слоев топографической съемки

Наименование слоя	Тип геометрии	Атрибутивный состав		Тип данных
		Наименование		
Подписи	Точка	Наименование		Текстовый (255)
		Угол поворота		Текстовый (70)
		Примечание		Текстовый (70)
Объекты водоотведения	Точка	Вид объекта		Выбор значения: <ul style="list-style-type: none"> Решетка сточная Колодец дренажного трубопровода Колодец канализации Колодец ливневой канализации Колодец разрушенный, замощенный Колодец Колодец смотровой
		Наименование		Текстовый (255)
		Примечание		Текстовый (70)
Объекты водоснабжения	Точка	Наименование:		Текстовый (255)
		Отметка кольца люка		Текстовый (500)
		Отметка дна колодца		Текстовый (70)
		Тип водораспределительного устройства (водопровод)		Выбор значения: <ul style="list-style-type: none"> Сооружение подпорно-регулирующее Водовыпуск с заслонкой Водовыпуск трубчатый Устройство шахтное
Примечание		Текстовый (70)		
Объекты газоснабжения (точечные)	Точка	Вид объекта		Выбор значения: <ul style="list-style-type: none"> Колодец (смотровой) Контрольно-измерительный пункт Заглушка Газопровод сбросной ("свеча") Газорегуляторный пункт (ГРП) Информационная табличка Переход (диаметра, материала)

				<ul style="list-style-type: none"> Кран шаровый в подземном исполнении Кран шаровый в надземном исполнении Конденсатосборник Ковер Газораспределительная станция (ГРС) Колодец газопровода Столб
		Наименование		Текстовый (255)
		Примечание		Текстовый (70)
Объекты теплоснабжения	Точка	Вид объекта		Выбор значения: <ul style="list-style-type: none"> Центральный тепловой пункт (ЦТП) Индивидуальный тепловой пункт (ИТП) Котельная Тепловая перекачивающая насосная станция (ТПНС) Колодец смотровой Колодец теплосети
		Наименование		Текстовый (255)
		Примечание		Текстовый (70)
Объекты транспортной инфраструктуры (точечные)	Точка	Вид объекта		Выбор значения: <ul style="list-style-type: none"> Переезд Шлагбаум односторонний Шлагбаум двусторонний Ворота габаритные Семафор Семафор на мостике двупорном Семафор на мостике консольном Светофор маячковый Светофор карликовый Светофор подвесной Знак вдоль железнодорожных путей Стрелка переводная Конец рельсового пути Бензоколонка Будка регулировщиков движения Светофор Указатель дорог Знак дорожный Знак километровый

Взам. инв. №

Подп. и дата

Инв. № подл.

Изм	Кол.уч	Лист	№ док	Подп.	Дата

			<ul style="list-style-type: none"> • Маяк • Огонь береговой • Знак километрового пикетажа • Знак береговой сигнализации • Пост водомерный, футшток • Якорная стоянка, остановочный пункт • Остановка транспорта
		Наименование	Текстовый (255)
		Описание	Текстовый (500)
		Примечание	Текстовый (70)
Объекты электроснабжения	Точка	Вид объекта	Выбор значения: <ul style="list-style-type: none"> • Трансформаторная подстанция • Фонарь • Фонарь двойной • Вставка постоянного тока • Переключательный пункт • Подстанция (ПС) • Колодец смотровой • Колодец электрокабельный • Опора • Шкаф управления • Прожектор • Прожектор карликовый • Переход от воздушной ЛЭП к подземной • Молниезащитный
		Наименование	Текстовый (255)
		Описание	Текстовый (500)
		Напряжение, кВт	Выбор значения: <ul style="list-style-type: none"> • 1150 • 800 • 750 • 500 • 400 • 330 • 220 • 110

			<ul style="list-style-type: none"> • 35 • 10 (6) • 0,4
		Примечание	Текстовый (70)
Топография (точечная)	Точка	Вид объекта	Выбор значения: <ul style="list-style-type: none"> • Пункт ГТС • Пункт ГСС • Точка плановой сети долговременного закрепления • Точка плановой сети временного закрепления • Пункт ориентирный • Знак нивелирный (репер) • Отметка высоты • Отметка высоты головки рельса • Пункт астрономический • Отметка высоты 1 этажа, цоколь, фундамент • Урез воды • Труба дымоходная • Опора трубопровода • Столб деревянный • Столб железобетонный • Столб металлический • Ферма деревянная • Ферма железобетонная • Ферма металлическая • Столб фермовый • Столб с консолями • Оттяжка столба, трубы, вышки • Скважина буровая • Труба заводская • Знак береговой сигнализации • Скульптура • Памятник • Тумба афишная • Могила отдельная • Фонтан
		Наименование	Текстовый (255)

Взам. инв. №

Подп. и дата

Инв. № подл.

Изм	Кол.уч	Лист	№ док	Подп.	Дата

		Подпись	Текстовый (500)
		Материал	Выбор значения: <ul style="list-style-type: none"> • Бетон • Железобетон • Металл • Камень • Дерево • Кирпич • Асбестоцемент • Стеклобетон • Стеклометалл • Грунт • Сталь • Бетонно-земляной • Искусственные и естественные каменные материалы • Керамика • Пластик • Полиэтилен • Саман • Стекло • Чугун
		Примечание	Текстовый (70)
Газопроводы	Линия, мультитиния	Вид объекта	Выбор значения: <ul style="list-style-type: none"> • Газопровод прочий • Газопровод распределительный • Газопровод высокого давления • Газопровод среднего давления • Газопровод низкого давления
		Способ прокладки	Выбор значения: <ul style="list-style-type: none"> • Подводный • Наземный • Подземный • Воздушный
		Глубина заложения труб, м	Текстовый (70)
		Количество труб	Целое (Integer)
		Материал	Выбор значения: <ul style="list-style-type: none"> • Бетон • Железобетон

			<ul style="list-style-type: none"> • Металл • Камень • Дерево • Кирпич • Асбестоцемент • Стеклобетон • Стеклометалл • Грунт • Сталь • Бетонно-земляной • Искусственные и естественные каменные материалы • Керамика • Пластик • Полиэтилен • Саман • Стекло • Чугун
		Диаметр, мм	Текстовый (70)
		Примечание	Текстовый (70)
Водопровод	Линия, мультитиния	Способ прокладки	Выбор значения: <ul style="list-style-type: none"> • Подводный • Наземный • Подземный • Воздушный
		Наименование	Текстовый (70)
		Глубина заложения труб, м	Текстовый (70)
		Отметка земли	Текстовый (500)
		Количество труб	Целое (Integer)
		Материал	Выбор значения: <ul style="list-style-type: none"> • Бетон • Железобетон • Металл • Камень • Дерево • Кирпич • Асбестоцемент • Стеклобетон

Взам. инв. №

Подп. и дата

Инв. № подл.

Изм	Кол.уч	Лист	№ док	Подп.	Дата

98-2021-ПТТ.Т2.Материалы по обоснованию

Лист

29

			<ul style="list-style-type: none"> • Стклометалл • Грунт • Сталь • Бетонно-земляной • Искусственные и естественные каменные материалы • Керамика • Пластик • Полиэтилен • Саман • Стекло • Чугун
		Диаметр, мм	Текстовый (70)
		Тип водораспределительного устройства (водопровод)	Выбор значения: <ul style="list-style-type: none"> • Сооружение подпорно-регулирующее • Водовыпуск с заслонкой • Водовыпуск трубчатый • Устройство шахтное
		Примечание	Текстовый (225)
Сети связи	Линия, мультитиния	Наименование	Текстовый (225)
		Тип территории	Выбор значения: <ul style="list-style-type: none"> • Застроенная • Незастроенная
		Количество проводов	Целое (Integer)
		Способ прокладки	Выбор значения: <ul style="list-style-type: none"> • Подводный • Наземный • Подземный • Воздушный
		Глубина (высота) прокладки	Текстовый (70)
		Примечание	Текстовый (70)
Линии электропередачи	Линия, мультитиния	Вид объекта	Выбор значения: <ul style="list-style-type: none"> • ЛЭП высокого напряжения • ЛЭП низкого напряжения
		Напряжение, кВт	Выбор значения: <ul style="list-style-type: none"> • 1150 • 800 • 750

			<ul style="list-style-type: none"> • 500 • 400 • 330 • 220 • 110 • 35 • 10 (6) • 0,4
		Наименование	Текстовый (225)
		Тип территории	Выбор значения: <ul style="list-style-type: none"> • Застроенная • Незастроенная
		Количество проводов	Целое (Integer)
		Способ прокладки	Выбор значения: <ul style="list-style-type: none"> • Подводный • Наземный • Подземный • Воздушный
		Глубина (высота) прокладки	Текстовый (70)
		Примечание	Текстовый (70)
Сети теплоснабжения	Линия, мультитиния	Вид объекта	Выбор значения: <ul style="list-style-type: none"> • Горячее водоснабжение • Отопление
		Наименование	Текстовый (225)
		Глубина заложения труб, м	Текстовый (70)
		Количество труб	Целое (Integer)
		Способ прокладки	Выбор значения: <ul style="list-style-type: none"> • Подводный • Наземный • Подземный • Воздушный
		Материал	Выбор значения: <ul style="list-style-type: none"> • Бетон • Железобетон • Металл • Камень • Дерево • Кирпич

Взам. инв. №

Подп. и дата

Инв. № подл.

Изм	Кол.уч	Лист	№ док	Подп.	Дата

98-2021-ПТТ.Т2.Материалы по обоснованию

Лист

30

			<ul style="list-style-type: none"> • Асбестоцемент • Стеклобетон • Стеклометалл • Грунт • Сталь • Бетонно-земляной • Искусственные и естественные каменные материалы • Керамика • Пластик • Полиэтилен • Саман • Стекло • Чугун
		Диаметр, мм	Текстовый (70)
		Примечание	Текстовый (70)
Сети водоотведения	Линия, мультитиния	Вид объекта	Выбор значения: <ul style="list-style-type: none"> • Канализация магистральная • Канализация прочая • Канализация хозяйственно-бытовая • Канализация промышленная • Канализация ливневая • Дренаж • Труба под дорогой
		Наименование	Текстовый (225)
		Глубина заложения труб, м	Текстовый (70)
		Количество труб	Целое (Integer)
		Способ прокладки	Выбор значения: <ul style="list-style-type: none"> • Подводный • Наземный • Подземный • Воздушный

		Материал	Выбор значения: <ul style="list-style-type: none"> • Бетон • Железобетон • Металл • Камень • Дерево • Кирпич • Асбестоцемент • Стеклобетон • Стеклометалл • Грунт • Сталь • Бетонно-земляной • Искусственные и естественные каменные материалы • Керамика • Пластик • Полиэтилен • Саман • Стекло • Чугун
		Диаметр, мм	Текстовый (70)
		Примечание	Текстовый (70)
Трубопроводы прочие	Линия, мультитиния	Вид объекта	Выбор значения: <ul style="list-style-type: none"> • Воздухопровод • Аммиакопровод • Ацетиленопровод • Бензопровод • Золотопровод • Мазутопровод • Материалопровод • Паропровод • Продуктопровод сыпучих веществ • Шлакопровод • Щелочепровод • Этиленопровод
		Наименование	Текстовый (225)
		Глубина заложения труб, м	Текстовый (70)

Взам. инв. №

Подп. и дата

Инв. № подл.

Изм	Кол.уч	Лист	№ док	Подп.	Дата

		Количество труб	Целое (Integer)
		Способ прокладки	Выбор значения: <ul style="list-style-type: none"> Подводный Наземный Подземный Воздушный
		Материал	Выбор значения: <ul style="list-style-type: none"> Бетон Железобетон Металл Камень Дерево Кирпич Асбестоцемент Стеклобетон Стеклометалл Грунт Сталь Бетонно-земляной Искусственные и естественные каменные материалы Керамика Пластик Полиэтилен Саман Стекло Чугун
		Диаметр, мм	Текстовый (70)
		Примечание	Текстовый (70)
Элементы зданий	Линия, мультитиния	Описание	Текстовый (500)
		Примечание	Текстовый (70)
Топография (линейная)	Линия, мультитиния	Вид объекта	Выбор значения: <ul style="list-style-type: none"> Бордюр Шлагбаум Дорожный указатель Опорная оттяжка Граница города Граница АО

			<ul style="list-style-type: none"> Граница микрорайона Горизонталь вспомогательная Горизонталь основная Горизонталь дополнительная Горизонталь утолщенная Арка на дороге Доска мемориальная Стенка подпорная каменная Стенка подпорная деревянная
		Наименование	Текстовый (225)
		Подпись	Текстовый (500)
		Материал	Выбор значения: <ul style="list-style-type: none"> Бетон Железобетон Металл Камень Дерево Кирпич Асбестоцемент Стеклобетон Стеклометалл Грунт Сталь Бетонно-земляной Искусственные и естественные каменные материалы Керамика Пластик Полиэтилен Саман Стекло Чугун
		Примечание	Текстовый (70)
Футляры водопровода	Линия, мультитиния	Наименование	Текстовый (225)
		Материал	Выбор значения: <ul style="list-style-type: none"> Бетон Железобетон Металл Камень

Взам. инв. №

Подп. и дата

Инв. № подл.

Изм	Кол.уч	Лист	№ док	Подп.	Дата

			<ul style="list-style-type: none"> • Дерево • Кирпич • Асбестоцемент • Стеклобетон • Стеклометалл • Грунт • Сталь • Бетонно-земляной • Искусственные и естественные каменные материалы • Керамика • Пластик • Полиэтилен • Саман • Стекло • Чугун
		Диаметр, мм	Текстовый (70)
		Примечание	Текстовый (70)
Футляры газопровода	Линия, мультитиния	Наименование	Текстовый (225)
		Материал	Выбор значения: <ul style="list-style-type: none"> • Бетон • Железобетон • Металл • Камень • Дерево • Кирпич • Асбестоцемент • Стеклобетон • Стеклометалл • Грунт • Сталь • Бетонно-земляной • Искусственные и естественные каменные материалы • Керамика • Пластик • Полиэтилен • Саман • Стекло

			<ul style="list-style-type: none"> • Чугун
		Диаметр, мм	Текстовый (70)
		Примечание	Текстовый (70)
Футляры канализации	Линия, мультитиния	Наименование	Текстовый (225)
		Материал	Выбор значения: <ul style="list-style-type: none"> • Бетон • Железобетон • Металл • Камень • Дерево • Кирпич • Асбестоцемент • Стеклобетон • Стеклометалл • Грунт • Сталь • Бетонно-земляной • Искусственные и естественные каменные материалы • Керамика • Пластик • Полиэтилен • Саман • Стекло • Чугун
		Диаметр, мм	Текстовый (70)
		Примечание	Текстовый (70)
Футляры линий связи	Линия, мультитиния	Наименование	Текстовый (225)
		Материал	Выбор значения: <ul style="list-style-type: none"> • Бетон • Железобетон • Металл • Камень • Дерево • Кирпич • Асбестоцемент • Стеклобетон • Стеклометалл

Взам. инв. №

Подп. и дата

Инв. № подл.

Изм	Кол.уч	Лист	№ док	Подп.	Дата

			<ul style="list-style-type: none"> • Грунт • Сталь • Бетонно-земляной • Искусственные и естественные каменные материалы • Керамика • Пластик • Полиэтилен • Саман • Стекло • Чугун
		Диаметр, мм	Текстовый (70)
		Примечание	Текстовый (70)
Футляры сетей теплоснабжения	Линия, мультимедиа	Наименование	Текстовый (225)
		Материал	Выбор значения: <ul style="list-style-type: none"> • Бетон • Железобетон • Металл • Камень • Дерево • Кирпич • Асбестоцемент • Стеклобетон • Стеклометалл • Грунт • Сталь • Бетонно-земляной • Искусственные и естественные каменные материалы • Керамика • Пластик • Полиэтилен • Саман • Стекло • Чугун
		Диаметр, мм	Текстовый (70)
		Примечание	Текстовый (70)
Футляры линий электропередачи	Линия, мультимедиа	Наименование	Текстовый (225)
		Материал	Выбор значения:

			<ul style="list-style-type: none"> • Бетон • Железобетон • Металл • Камень • Дерево • Кирпич • Асбестоцемент • Стеклобетон • Стеклометалл • Грунт • Сталь • Бетонно-земляной • Искусственные и естественные каменные материалы • Керамика • Пластик • Полиэтилен • Саман • Стекло • Чугун
		Диаметр, мм	Текстовый (70)
		Примечание	Текстовый (70)
Железнодорожный путь	Линия, мультимедиа	Вид объекта	Выбор значения: <ul style="list-style-type: none"> • Железная дорога • Железная дорога монорельсовая • Железная дорога узкоколейная • Пути станционные
		Наименование	Текстовый (225)
		Состояние	Выбор значения: <ul style="list-style-type: none"> • Строящийся • Существующий • Разобранный
		Ширина колеи	Текстовый (70)
		Примечание	Текстовый (70)
Трамвайные пути	Линия, мультимедиа	Наименование	Текстовый (225)
		Состояние	Выбор значения: <ul style="list-style-type: none"> • Строящийся • Существующий

Взам. инв. №

Подп. и дата

Инв. № подл.

Изм	Кол.уч	Лист	№ док	Подп.	Дата

		Ширина колеи	• Разобраный
		Примечание	Текстовый (70)
Здания	Полигон, мультиполигон	Вид объекта	Текстовый (70) Выбор значения: <ul style="list-style-type: none"> • Автобусная станция • Автовокзал • Автомобильные весы • Авторемонтная мастерская • Авторемонтный завод • Автотранспортная колонна • Автотранспортное предприятие • Административное здание • Автозаправочная станция • Алебастровый завод • Амбулатория • Ангар • Аэродром • Аэропорт • Барак • Бассейн • Бетонный завод • Библиотека • Биологическая станция • Блокпост • Блок-секция • Больница • Бумажная фабрика • Вагонное депо • Вагоноремонтный завод • Ветеринарный пункт • Водная станция • Водозабор • Водокачка • Водонагнетательная установка • Водонапорная башня • Водоотвод • Водопроводная станция • Вокзал • Газовый завод

			<ul style="list-style-type: none"> • Газокомпрессорная станция • Гараж • Геологическая расчистка • Гидрометеорологическая станция • Гидронаблюдательный пост • Гидроэлектростанция • Гипсовый завод • Гипсовый карьер • Глинозёмный завод • Гончарный завод • Госпиталь • Гостиница • Градирня • Деревобрабатывающий завод • Детский дом • Детский сад • Диспетчерская • Дом Культуры • Дом Отдыха • Домостроительный завод, комбинат • Дровяной склад • ЖБИ завод • Животноводческая ферма • Жилой дом • Землянка • Зерноводческий совхоз • Зерносушилка • Зимник • Институт • Казарма • Казармы железнодорожные • Каменный столб • Каучуковый завод • Кинотеатр • Кирпичный завод • Кожевнный завод • Коллектор • Комбикормовый завод • Комбинат • Компрессорная станция
--	--	--	--

Взам. инв. №

Подп. и дата

Инв. № подл.

Изм	Кол.уч	Лист	№ док	Подп.	Дата

			<ul style="list-style-type: none"> • Кондитерская фабрика • Консервный завод, комбинат • Контрольно-распределительный пункт • Котельная • КПП • Крупяной завод • Курорт • Лакокрасочный завод • Лесника дом • Лесничество • Лесозащитная станция • Лесопильный завод • Лесоучасток • Лечебница • Магазин • Макаaronная фабрика • Маслобойный завод • Маслодельный завод • Маслохранилище • Мастерская • Машинно-животноводческая станция • Машинно-мелиоративная станция • Машинно-тракторная мастерская • Машиностроительный завод • Мебельная фабрика • Мельница • Металлообрабатывающий завод • Метеорологическая станция • меховая фабрика • Молочно-товарная ферма • Молочный завод • Монастырь • МТС • Мукомольная фабрика • Мусороулавливающее устройство • Мыловаренный завод • Мясной промышленности завод • Мясной промышленности комбинат • Наблюдательная вышка • Нагнетательная установка
--	--	--	--

			<ul style="list-style-type: none"> • Насосная станция • Нефтедобыча склад • Нефтеперерабатывающий завод • Нефтесорбный пункт • Нефтехранилище • Нефтяная яма • Обгонный пункт • Обогащительная фабрика • Обсерватория • Обувная фабрика • Овощехранилище • Овце-товарная ферма • Овчинно-шубная фабрика • Огнеупорных изделий завод • Опорный пункт милиции • Оранжерея • Остановочный пункт • Охотничья изба • Очистные сооружения • Парфюмерно-косметическая фабрика • Паром • Пасека • Передвижная механизированная колонна • Пивоваренный завод • Пионерский лагерь • Пищевой промышленности завод • Пищевых концентратов завод • Пластических масс завод • Пограничная застава • Пограничная комендатура • Подсобное хозяйство • Пожарная вышка, пожарное депо • Полевой стан • Полиграфический комбинат, фабрика • Поликлиника • Поселковый Совет • Пост ГАИ • Проволочный завод • Прожекторная вышка • Прядельная фабрика
--	--	--	--

Инов. № подл.	Подп. и дата	Взам. инв. №

Изм	Кол.уч	Лист	№ док	Подп.	Дата

			<ul style="list-style-type: none"> • Птицеварная ферма • Пункт • Путевой пост • Радиостанция • Распределительный пункт • Регулятор • Резиновых изделий завод • Ремонтно-строительное управление • Ремонтно-техническая мастерская • Ремонтно-техническая станция • Ремонтный завод • Рыбный завод • Рыбозащитное устройство • Рыбоконсервный комбинат • Рынок • Санаторий • Сахарный завод • Светооптическая система • Свинотоварная ферма • Сельхозтехника (отделение) • Сигнализация • Силосная башня • Склад ГСМ • Склад • Скотный двор • Скотомогильник • Сортировочная станция • Спирто-водочный завод, спиртовой • Спичечная фабрика • Спортивная вышка • Спортивная площадка • Стадион • Становище, стойбище • Станция • Станция перекачки • Стекольный завод • Сторожевая вышка • Стрелочный пост • Строительно-монтажное управление • Строительное управление, участок
--	--	--	---

			<ul style="list-style-type: none"> • Строительных материалов завод • Судоремонтный завод • Судостроительный завод • Сушильня • Текстильная фабрика • Текстильный комбинат • Телевидение • Телетайп • Телефон • Теплица • Техникум • Ткацкая фабрика • Товарная станция • Товарный парк • Толевый завод • Трикотажная фабрика • Туристическая база • ТЭЦ • Укрепление • Усилительный пункт • Учебное хозяйство • Фанерный завод • Ферма • Фундамент • Химико-фармацевтический завод • Химический завод • Хлебный комбинат • Холодильник • Хромовый рудник • Цементный завод • Цинковый рудник • Чайная фабрика • Черепичный завод • Швейная фабрика • Школа • Элеватор • Электростанция
		Тип здания	Выбор значения: <ul style="list-style-type: none"> • Жилое • Нежилое

Изм. № подл.	Подп. и дата	Взам. инв. №

Изм	Кол.уч	Лист	№ док	Подп.	Дата

			• Общественное
Наименование			Текстовый (225)
Состояние			Выбор значения: <ul style="list-style-type: none"> • Действующий • Строящийся • Разрушенный • Полуразрушенный
Материал			Выбор значения: <ul style="list-style-type: none"> • Бетон • Железобетон • Металл • Камень • Дерево • Кирпич • Асбестоцемент • Стеклобетон • Стеклометалл • Грунт • Сталь • Бетонно-земляной • Искусственные и естественные каменные материалы • Керамика • Пластик • Полиэтилен • Саман • Стекло • Чугун
Этажность			Целое (Integer)
Улица			Текстовый (225)
Номер дома			Текстовый (70)
Номер корпуса (строения)			Текстовый (70)
Высота здания			Целое (Integer)
Особенности конструкции			Выбор значения: <ul style="list-style-type: none"> • с памятником • с выдающейся частью • с подземной частью

			<ul style="list-style-type: none"> • с колоннами вместо части строения • с колоннами вместо всего первого этажа • с аркой • со ступенями • висячий • на фундаменте • с капитальными опорами • открытый • крытый • на общем основании • на раздельном основании • на одной опоре • на нескольких опорах
		Примечание	Текстовый (70)
Гидрография (линейная)	Линия, мультитиния	Вид объекта	Выбор значения: <ul style="list-style-type: none"> • Река • Ручей • Ручей пересыхающий • Граница разлива • Ручей пропадающий • Брод • Ширина реки • Характеристика канавы • Направление течения
		Наименование	Текстовый (70)
		Подпись	Текстовый (500)
		Примечание	Текстовый (70)

Взам. инв. №

Подп. и дата

Инв. № подл.

Изм	Кол.уч	Лист	№ док	Подп.	Дата

Рельеф (растительность)	Точка	Вид объекта	Выбор значения: <ul style="list-style-type: none"> • Яма • Курган • Бугор • Воронка карстовая • Дерево отдельстоящее • Куст отдельный • Кустарник отдельная группа • Кустарник заросли • Кустарник колючий • Кустарник колючий заросли • Полукустарник • Кустарничек • Редколесье высокое • Редколесье угнетенное • Редкая поросль • Криволесье • Бурелом • Сухостой • Вырубка • Осока • Камыш • Лишайник • Чигирь • Газон
		Вид растительности	Выбор значения: <ul style="list-style-type: none"> • Хвойный • Лиственный • Смешанный • Широколиственный • Мелколиственный • Декоративный • Технические культуры • Древесный • Кустарниковый • Травяной
		Наименование	Текстовый (225)
		Примечание	Текстовый (70)
Ограждения	Линия, мультитиния	Вид объекта	Выбор значения:

		Материал	<ul style="list-style-type: none"> • Ограда каменная • Ограда металлическая высотой более 1 м • Ограда металлическая высотой менее 1 м • Забор деревянный сплошной • Забор деревянный решетчатый • Забор деревянный с капитальными опорами • Ограждение из колючей проволоки • Ограждение из гладкой проволоки • Ограждение из проволочной сетки • Изгороди, плетни, трельяжи
		Высотная характеристика	Выбор значения: <ul style="list-style-type: none"> • менее 1 м • 1 м и более • менее 4 м • 4 м и более
		Примечание	Текстовый (70)
		Материал	Выбор значения: <ul style="list-style-type: none"> • Бетон • Железобетон • Металл • Камень • Дерево • Кирпич • Асбестоцемент • Стеклобетон • Стеклометалл • Грунт • Сталь • Бетонно-земляной • Искусственные и естественные каменные материалы • Керамика • Пластик • Полиэтилен • Саман • Стекло • Чугун

Взам. инв. №

Подп. и дата

Инв. № подл.

Изм	Кол.уч	Лист	№ док	Подп.	Дата

98-2021-ПТТ.Т2.Материалы по обоснованию

Лист

39

Рельеф (линейные)	Линия, мультилиния	Вид объекта	Выбор значения: <ul style="list-style-type: none"> • Обрыв • Берег обрывистый без пляжа • Откос неукрепленный • Насыпь неукрепленная • Выемка неукрепленная • Карьер • Откос укрепленный • Насыпь укрепленная • Выемка укрепленная • Валик • Уступ задернованный • Промоны • Полоса древесных насаждений
		Наименование	Текстовый (225)
		Абсолютная высота	Текстовый (70)
		Глубина (высота)	Текстовый (70)
		Примечание	Текстовый (70)
Объекты газоснабжения (площадные)	Полигон, мультиполигон	Вид объекта	Выбор значения: <ul style="list-style-type: none"> • Газорегуляторный пункт (ГРП) • Контрольно-распределительный пункт • Групповая резервуарная установка • Шкафный регуляторный пункт (ШРП) • Газораспределительная станция (ГРС)
		Наименование	Текстовый (225)
		Примечание	Текстовый (70)
Объекты теплоснабжения (площадные)	Полигон, мультиполигон	Наименование	Текстовый (225)
		Описание	Текстовый (500)
		Примечание	Текстовый (70)
Объекты электроснабжения (площадные)	Полигон, мультиполигон	Номер	Текстовый (70)
		Наименование	Текстовый (70)
		Местоположение	Текстовый (500)
		Площадь	Вещественный (Double)
		Примечание	Текстовый (70)
	Полигон, мультиполигон	Наименование	Текстовый (225)

Сооружения прочих инженерных сетей		Описание	Текстовый (500)
		Примечание	Текстовый (70)
Плано-высотное обоснование	Точка	Отметка земли	Текстовый (500)
		Отметка (прочие)	Текстовый (70)
		Примечание	Текстовый (70)
		Наименование лица	Текстовый (225)
Осевые улиц	Линия, мультилиния	Предыдущее название	Текстовый (225)
		Нормативно правовой акт	Текстовый (225)
		Примечание	Текстовый (70)
		Выбор значения: <ul style="list-style-type: none"> • Без покрытия • Асфальт • Бетон • Цементобетон • Булыжник • Брусчатка • Гравий • Грунт • Песок • Щебень • Камень колотый • Шлак • Дерево • Дёрн • Земля • Бетонная плитка • Железобетонная плитка • Мраморная плитка • Каменная наброска • Каменное мощение • Деревянное мощение • Металл • Каучук • Лед • Битуминоминеральная смесь • Комбинированный материал 	
	Полигон, мультиполигон	Описание	Текстовый (500)

Взам. инв. №

Подп. и дата

Инв. № подл.

Изм	Кол.уч	Лист	№ док	Подп.	Дата

98-2021-ПТТ.Т2.Материалы по обоснованию

Лист

40

		Улица	Текстовый (225)
		Примечание	Текстовый (225)
Дороги, мосты (площадные)	Полигон, мультиполигон	Вид объекта	Выбор значения: <ul style="list-style-type: none"> • Дороги • Тротуары • Проезжие части • Пешеходные дорожки • Площадки с покрытием • Перекрестки • Мосты, путепроводы
		Материал	Выбор значения: <ul style="list-style-type: none"> • Без покрытия • Асфальт • Бетон • Цементобетон • Бульжник • Брусчатка • Гравий • Грунт • Песок • Щебень • Камень колотый • Шлак • Дерево • Дерн • Земля • Бетонная плитка • Железобетонная плитка • Мраморная плитка • Каменная наброска • Каменное мощение • Деревянное мощение • Металл • Каучук • Лед • Битуминоминеральная смесь • Комбинированный материал
		Улица	Текстовый (225)
		Примечание	Текстовый (225)

Топография (площадная)	Полигон, мультиполигон	Вид объекта	Выбор значения: <ul style="list-style-type: none"> • Навес • Остановочный комплекс • Киоск • Теплица • Погреб • Овощехранилище • Обочина • Короб • Бак • Опора моста • Терраса • Трансформаторная будка • Камера наземная • Сооружение • Скотомогильник • Бак подземный • Лоджия • Перекрытие • Камера подземная • Площадка строительная • Свалка • Склад открытый • Комплексные объекты • Фундамент ограждений
		Наименование	Текстовый (225)
		Описание	Текстовый (500)
		Материал	Выбор значения: <ul style="list-style-type: none"> • Бетон • Железобетон • Металл • Камень • Дерево • Кирпич • Асбестоцемент • Стеклобетон • Стеклометалл • Грунт • Сталь

Взам. инв. №

Подп. и дата

Инв. № подл.

Изм	Кол.уч	Лист	№ док	Подп.	Дата

98-2021-ПТТ.Т2.Материалы по обоснованию

Лист

41

			<ul style="list-style-type: none"> • Бетонно-земляной • Искусственные и естественные каменные материалы • Керамика • Пластик • Полиэтилен • Саман • Стекло • Чугун
		Примечание	Текстовый (70)
Гидрография (площадная)	Полигон, мультиполигон	Вид объекта	Выбор значения: <ul style="list-style-type: none"> • Река • Озеро • Канавка • Канал • Река с непостоянным берегом • Озеро с непостоянным берегом • Канавка с непостоянным берегом • Канал с непостоянным берегом • Отмель • Проходимое болото • Непроходимое болото
		Наименование	Текстовый (70)
		Подпись	Текстовый (500)
		Примечание	Текстовый (70)
Рельеф (площадные)	Полигон, мультиполигон	Вид объекта	Выбор значения: <ul style="list-style-type: none"> • Обрыв • Берег обрывистый без пляжа • Откос неукрепленный • Насыпь неукрепленная • Выемка неукрепленная • Карьер • Откос укрепленный • Насыпь укрепленная • Выемка укрепленная • Валик • Уступ задернованный • Промоны • Полоса древесных насаждений

		Наименование	Текстовый (225)
		Абсолютная высота	Текстовый (70)
		Глубина (высота)	Текстовый (70)
		Примечание	Текстовый (70)

Взам. инв. №

Подп. и дата

Инв. № подл.

Изм	Кол.уч	Лист	№ док	Подп.	Дата

Условные обозначения:

□ границы территории, в отношении которой осуществляется подготовка проекта планировки

Элементы планировочной структуры, существующие:

□ квартал

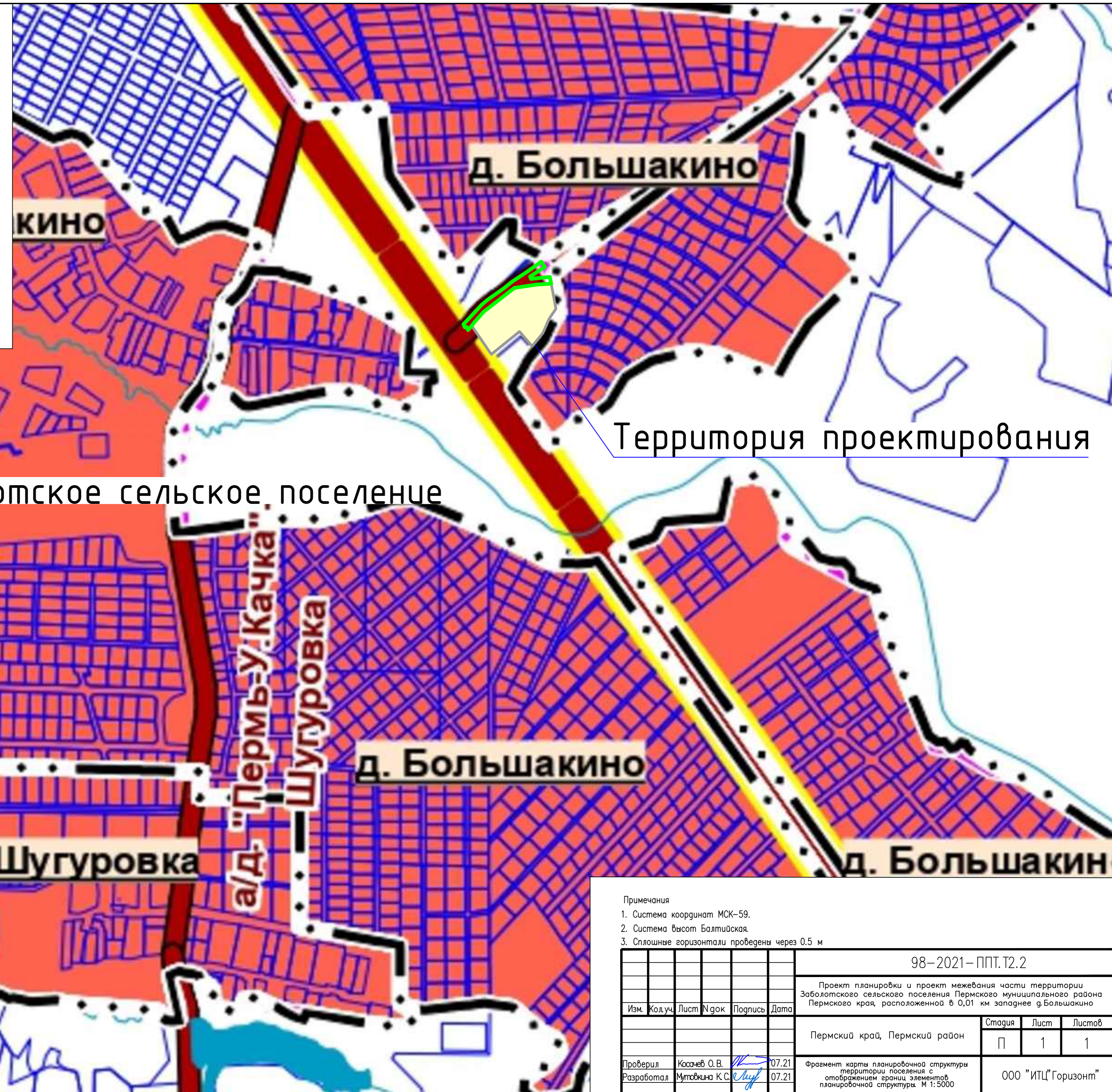
□ территория, занятая линейным объектом

Границы единиц административно-территориального деления Российской Федерации

сущ.	планир.	планир. к рек.	планир. к ливн.	
—•—•—•—•—•	□	□	□	Граница муниципального образования
—•—•—•—•—•	□	□	□	Граница сельского поселения
—•—•—•—•—•	□	□	□	Граница населенного пункта
□	■	□	□	Территория населенного пункта

Объекты транспортной инфраструктуры

□	□	■	□	Автомобильные дороги регионального значения
■	■	□	□	Автомобильные дороги местного значения
—	□	□	□	Частные автомобильные дороги



Заболотское сельское поселение

Территория проектирования

Примечания

1. Система координат МСК-59.
2. Система высот Балтийская.
3. Сплошные горизонталы проведены через 0,5 м

						98-2021-ППТ.Т2.2		
						Проект планировки и проект межевания части территории Заболотского сельского поселения Пермского муниципального района Пермского края, расположенной в 0,01 км западнее д.Большакино		
Изм.	Кол.уч.	Лист	№док	Подпись	Дата			
						Пермский край, Пермский район		
						Стадия	Лист	Листов
						П	1	1
Проверил	Касачев О.В.	<i>[Signature]</i>	07.21			Фрагмент карты планировочной структуры территории поселения с отображением границ элементов планировочной структуры. М 1:5000		
Разработал	Митовкина К.С.	<i>[Signature]</i>	07.21					
						ООО "ИТЦ" Горизонт"		

Условные обозначения:

Границы:

- границы территории, в отношении которой осуществляется подготовка проекта планировки
- граница населенного пункта д.Большакино, существующая
- граница земельных участков по сведениям ЕГРН
- граница кадастрового квартала по сведениям ЕГРН
- красные линии, устанавливаемые
- проезжая часть
- граница зданий, сооружений по сведениям ЕГРН

Элементы планировочной структуры, существующие:

- 1 квартал
- 2 территория, занятая линейным объектом

Категория улиц и дорог:

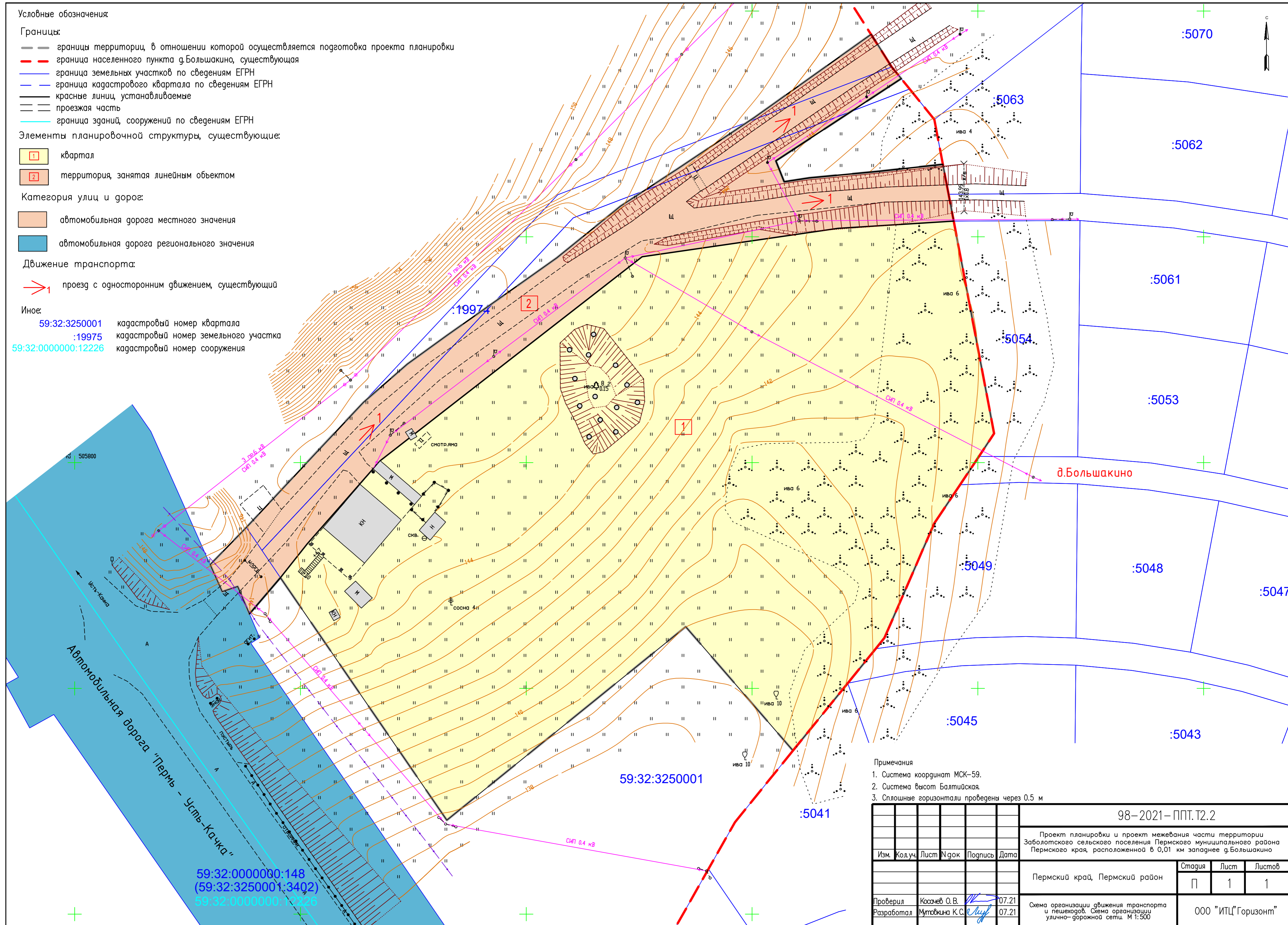
- автомобильная дорога местного значения
- автомобильная дорога регионального значения

Движение транспорта:

- проезд с односторонним движением, существующий

Иное:

- 59:32:3250001 кадастровый номер квартала
- :19975 кадастровый номер земельного участка
- 59:32:0000000:12226 кадастровый номер сооружения



Примечания

1. Система координат МСК-59.
2. Система высот Балтийская.
3. Сплошные горизонталы проведены через 0,5 м

98-2021-ППТ.Т2.2					
Проект планировки и проект межевания части территории Заболотского сельского поселения Пермского муниципального района Пермского края, расположенной в 0,01 км западнее д.Большакино					
Изм.	Кол.уч.	Лист	№ док.	Подпись	Дата
Пермский край, Пермский район					Страница
					Лист
					Листов
					П
					1
					1
Проверил	Касачев О.В.			07.21	ООО "ИТЦ" Горизонт"
Разработал	Мухомкина К.С.			07.21	
Схема организации движения транспорта и пешеходов. Схема организации улично-дорожной сети. М 1:500					

Условные обозначения:

Границы:

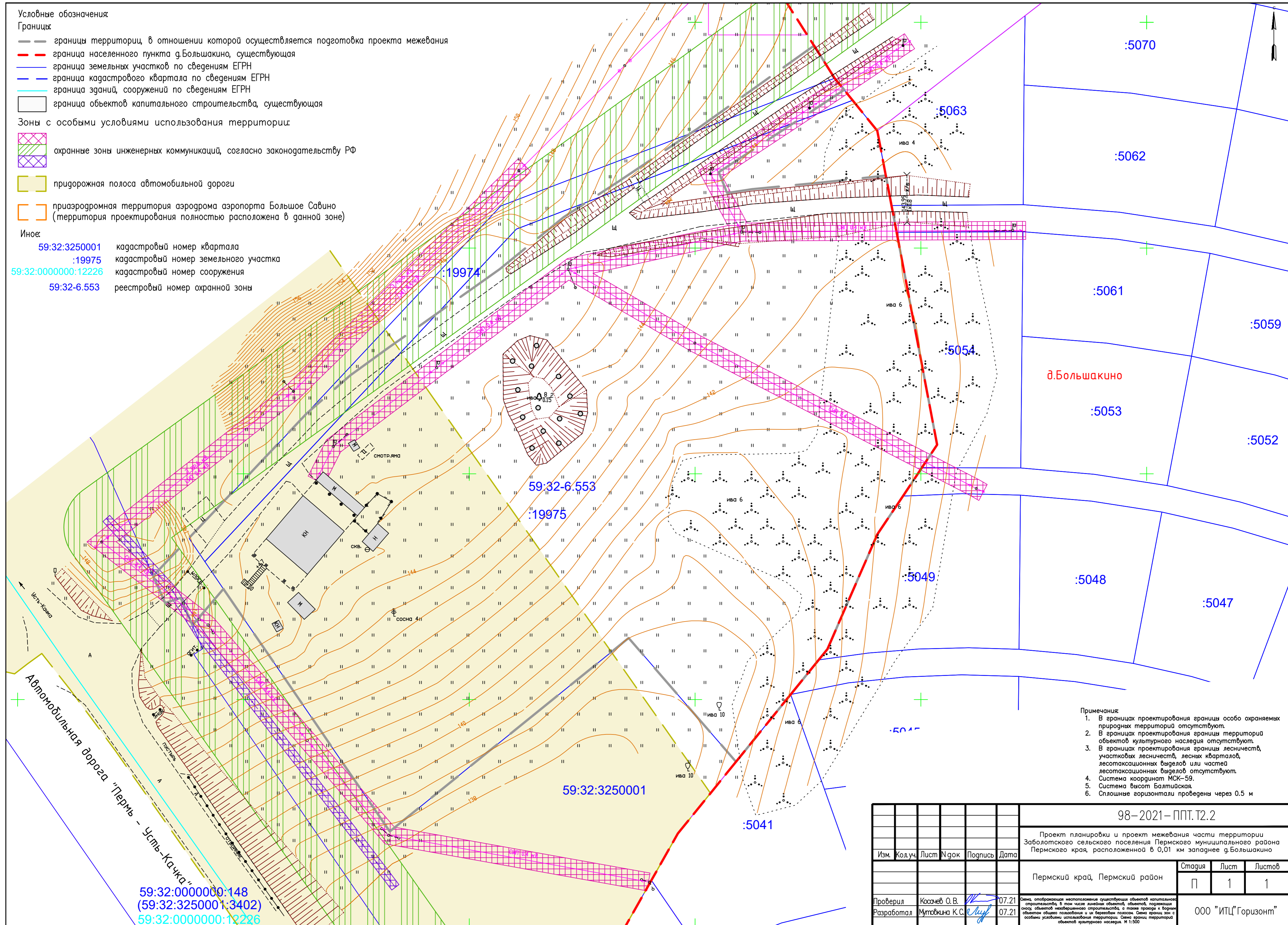
- границы территорий, в отношении которой осуществляется подготовка проекта межевания
- граница населенного пункта д.Большакино, существующая
- граница земельных участков по сведениям ЕГРН
- граница кадастрового квартала по сведениям ЕГРН
- граница зданий, сооружений по сведениям ЕГРН
- граница объектов капитального строительства, существующая

Зоны с особыми условиями использования территории:

- охранные зоны инженерных коммуникаций, согласно законодательству РФ
- придорожная полоса автомобильной дороги
- приаэродромная территория аэродрома аэропорта Большое Савино (территория проектирования полностью расположена в данной зоне)

Иное:

- 59:32:3250001 кадастровый номер квартала
- :19975 кадастровый номер земельного участка
- 59:32:0000000:12226 кадастровый номер сооружения
- 59:32-6.553 реестровый номер охранной зоны



- Примечания:**
1. В границах проектирования границы особо охраняемых природных территорий отсутствуют.
 2. В границах проектирования границы территорий объектов культурного наследия отсутствуют.
 3. В границах проектирования границы лесничеств, участковых лесничеств, лесных кварталов, лесотаксационных выделов или частей лесотаксационных выделов отсутствуют.
 4. Система координат МСК-59.
 5. Система высот Балтийская.
 6. Сплошные горизонталы проведены через 0.5 м

98-2021-ППТ.Т2.2							
Проект планировки и проект межевания части территории Заболотского сельского поселения Пермского муниципального района Пермского края, расположенной в 0,01 км западнее д.Большакино							
Изм.	Кол.уч.	Лист	№док	Подпись	Дата		
Пермский край, Пермский район					Страница	Лист	Листов
					П	1	1
Проверил	Касачев О.В.			07.21	Схема отображения местоположения существующих объектов капитального строительства, в том числе линейных объектов, объектов, подлежащих сносу, объектов незавершенного строительства, а также привода к боковым объектам общего пользования и их береговой полосам. Схема границ зон с особыми условиями использования территории. Схема границ территорий объектов культурного наследия. М 1:500		
Разработал	Мухомкина К.С.			07.21	ООО "ИТЦ"Горизонт"		

59:32:0000000:148
 (59:32:3250001:3402)
 59:32:0000000:12226



Общество с ограниченной ответственностью

«Инженерно-технический центр

«ГОРИЗОНТ»

614000, г. Пермь, ул. Революции, д.18, оф.1, Тел.8-342-28-66-100

e-mail: itc-gorizont@yandex.ru

ОКПО 69893508, ОГРН 1115902001930, ИНН/КПП 5902873122/590201001

Проект планировки и проект межевания части территории Заболотского сельского поселения Пермского муниципального района Пермского края, расположенной в 0,01 км западнее д.Большакино

Проект межевания территории

Основная часть

Том 3

98-2021-ПМТ

Инов. № подл.	Подп. и дата	Взам. инв. №



Общество с ограниченной ответственностью
«Инженерно-технический центр
«ГОРИЗОНТ»
614000, г. Пермь, ул. Революции, д.18, оф.1, Тел.8-342-28-66-100
e-mail: itc-gorizont@yandex.ru
ОКПО 69893508, ОГРН 1115902001930, ИНН/КПП 5902873122/590201001

Проект планировки и проект межевания части территории Заболотского сельского поселения Пермского муниципального района Пермского края, расположенной в 0,01 км западнее д.Большакино

**Проект межевания территории
Основная часть
Том 3**

98-2021-ПМТ

Директор

О.В. Косачев

2021

Инов. № подл.	
Подп. и дата	
Взам. инв. №	

1. Перечень и сведения о площади образуемых земельных участков и способы их образования.

Вид разрешенного использования образуемых земельных участков

Настоящим проектом межевания территории предусмотрено образование земельных участков в 2 этапа.

В 1 этапе предусмотрено:

Земельный участок № 1 образуется путем раздела земельного участка с кадастровым номером 59:32:3250001:19975 с видом разрешенного использования - «хранение и переработка сельскохозяйственной продукции» (1.15) (с сохранением вида разрешенного использования исходного земельного участка). Границы образуемого земельного участка определены в соответствии с устанавливаемыми в составе проекта планировки территории красными линиями, границами существующего земельного участка.

Земельный участок № 2 образуется путем раздела земельного участка с кадастровым номером 59:32:3250001:19975 с видом разрешенного использования - «хранение и переработка сельскохозяйственной продукции» (1.15) (с сохранением вида разрешенного использования исходного земельного участка). Границы образуемого земельного участка определены в соответствии с устанавливаемыми в составе проекта планировки территории красными линиями, границами существующего земельного участка.

Земельный участок № 3 образуется путем раздела земельного участка с кадастровым номером 59:32:3250001:19975 с видом разрешенного использования - «хранение и переработка сельскохозяйственной продукции» (1.15) (с сохранением вида разрешенного использования исходного земельного участка). Границы образуемого земельного участка определены в соответствии с устанавливаемыми в составе проекта планировки территории красными линиями, границами существующего земельного участка. Участок формируется для дальнейшего изъятия для муниципальных нужд.

Земельный участок № 4 образуется путем раздела земельного участка с кадастровым номером 59:32:3250001:19975 с видом разрешенного использования -

Изн. № подл.	Подп. и дата	Взам. инв. №							Лист
			98-2021-ППТ.ТЗ.Основная часть						
Изм	Кол.уч	Лист	№	Подп.	Дата				

хранение и переработка сельскохозяйственной продукции» (1.15) (с сохранением вида разрешенного использования исходного земельного участка). Границы образуемого земельного участка определены в соответствии с устанавливаемыми в составе проекта планировки территории красными линиями, границами существующего земельного участка, границами зданий, расположенных на земельном участке.

Земельный участок № 5 образуется путем раздела земельного участка с кадастровым номером 59:32:3250001:19974 с видом разрешенного использования - хранение и переработка сельскохозяйственной продукции» (1.15) (с сохранением вида разрешенного использования исходного земельного участка). Границы образуемого земельного участка определены в соответствии с устанавливаемыми в составе проекта планировки территории красными линиями, границами существующего земельного участка.

Земельный участок № 6 образуется путем раздела земельного участка с кадастровым номером 59:32:3250001:19974 с видом разрешенного использования - хранение и переработка сельскохозяйственной продукции» (1.15) (с сохранением вида разрешенного использования исходного земельного участка). Границы образуемого земельного участка определены в соответствии с устанавливаемыми в составе проекта планировки территории красными линиями, границами существующего земельного участка. Участок формируется для дальнейшего изъятия для муниципальных нужд.

Раздел земельных участков проводится согласно ч. 1, 2 ст. 11.4 Земельного кодекса РФ.

Предельные параметры образуемых земельных участков №1-6 приняты согласно регламентам, установленным для территориальной зоны «Зона объектов сельскохозяйственного производства» (СХ-2) правил землепользования и застройки муниципального образования «Заболотское сельское поселение» Пермского муниципального района Пермского края, утвержденных решением Совета депутатов Заболотского сельского поселения от 28.05.2014 № 65 "Об утверждении Правил землепользования и застройки муниципального образования "Забо-

Изм	Кол.уч	Лист	№	Подп.	Дата	98-2021-ППТ.ТЗ.Основная часть	Лист
							2
Изн.	№ подл.	Подп.	и дата	Взам. инв. №			

лотское сельское поселение" (в редакции решения Земского собрания Пермского муниципального района от 26.01.2017 №192).

На 2 этапе предусмотрено:

Земельный участок № 7 образуется путем перераспределения земельных участков под №№ 3,6, образованных в 1 этапе межевания территории и земель, находящихся в государственной или муниципальной собственности с видом разрешенного использования - автомобильный транспорт (7.2) в соответствии с п.4 ч.1 ст.39.27 Земельного кодекса РФ. Границы образуемого земельного участка определены в соответствии с устанавливаемыми в составе проекта планировки территории красными линиями под существующей автомобильной дорогой V категории. В соответствии с п. 3 ч. 4 ст. 36 Градостроительного кодекса РФ действие градостроительного регламента не распространяется на земельные участки, занятые линейными объектами.

2. Перечень образуемых земельных участков

Таблица 1

№ п/п	Условный номер на чертеже межевания	Адрес/местоположение	Категория земель	Вид разрешенного использования	Площадь, кв.м	Способ образования
1	1	Пермский край, Пермский район, Заболотское с/п, 0.01 км западнее д. Большакино	земли сельскохозяйственного назначения	хранение и переработка сельскохозяйственной продукции (1.15)	10643	раздел земельного участка с кадастровым номером 59:32:3250001:19975
2	2 (двухконтурный)	Пермский край, Пермский район, Заболотское с/п, 0.01 км западнее д. Большакино	земли сельскохозяйственного назначения	хранение и переработка сельскохозяйственной продукции (1.15)	534	раздел земельного участка с кадастровым номером 59:32:3250001:19975
3	3	Пермский край, Пермский район, Заболотское с/п, 0.01 км западнее д. Большакино	земли сельскохозяйственного назначения	хранение и переработка сельскохозяйственной продукции (1.15)	2041	раздел земельного участка с кадастровым номером 59:32:3250001:19975
4	4	Пермский край, Пермский район, Заболотское с/п, 0.01 км западнее д. Большакино	земли сельскохозяйственного назначения	хранение и переработка сельскохозяйственной продукции (1.15)	1700	раздел земельного участка с кадастровым номером 59:32:3250001:19975

Взам. инв. №	
Подп. и дата	
Инв. № подл.	

Изм	Кол.уч	Лист	№	Подп.	Дата	98-2021-ПТТ.ТЗ.Основная часть	Лист
							3

5	5 (двухконтурный)	Пермский край, Пермский район, Заболотское с/п, 0.01 км западнее д. Большакино	земли сельскохозяйственного назначения	хранение и переработка сельскохозяйственной продукции (1.15)	456	раздел земельного участка с кадастровым номером 59:32:3250001:19974
6	6 (двухконтурный)	Пермский край, Пермский район, Заболотское с/п, 0.01 км западнее д. Большакино	земли сельскохозяйственного назначения	хранение и переработка сельскохозяйственной продукции (1.15)	626	раздел земельного участка с кадастровым номером 59:32:3250001:19974
7	7	Пермский край, Пермский район, Заболотское с/п, 0.01 км западнее д. Большакино	земли сельскохозяйственного назначения	автомобильный транспорт (7.2)	2958	перераспределение земельных участков образованных под №№ 3,6 в 1 этапе межевания территории и земель, находящихся в государственной или муниципальной собственности

Инов. № подл.	Подп. и дата	Взам. инв. №

Изм	Кол.уч	Лист	№	Подп.	Дата

98-2021-ПТТ.ТЗ.Основная часть

Лист

4

3. Перечень и сведения о площади образуемых земельных участков, которые будут отнесены к территориям общего пользования или имуществу общего пользования, в том числе в отношении которых предполагаются резервирование и изъятие для государственных или муниципальных нужд

Перечень и сведения о площади образуемых земельных участков, в отношении которых предполагаются изъятие для муниципальных нужд

Таблица 2

№ п/п	Условный номер на чертеже межевания	Вид разрешенного использования земельного участка	Площадь земельного участка по проекту, кв. м	Объект, для которого образуются земельный участок
1	3	хранение и переработка сельскохозяйственной продукции (1.15)	2 041	под существующую автомобильную дорогу
2	6	хранение и переработка сельскохозяйственной продукции (1.15)	626	под существующую автомобильную дорогу

Изъятие земельных участков для муниципальных нужд предусмотрено п. 2 ст. 49 Земельного кодекса РФ.

Инва. № подл.	Подп. и дата	Взам. инв. №							Лист
									5
Изм	Кол.уч	Лист	№	Подп.	Дата	98-2021-ПТТ.ТЗ.Основная часть			

4. Целевое назначение лесов, количественные и качественные характеристики лесного участка, вид (виды) разрешенного использования лесного участка, сведения о нахождении лесного участка в границах особо защитных участков лесов

Данный раздел не разрабатывается в связи с отсутствием земель лесного фонда в границах проектирования.

5. Сведения о границах территории, в отношении которой утвержден проект межевания, содержащие перечень координат характерных точек этих границ

Перечень координат характерных точек границ, в отношении которой утвержден проект межевания территории.

Таблица 3

Система координат МСК-59, зона 2		
Обозначение характерных точек границ	Координаты, м	
	X	Y
1	2	3
1	505806.44	2204953.60
2	505853.47	2204944.65
3	505859.42	2204943.51
4	505866.06	2204942.25
5	505875.98	2204940.36
6	505882.72	2204934.89
7	505885.03	2204933.02
8	505887.62	2204930.92
9	505894.86	2204926.38
10	505875.38	2204898.96
11	505859.31	2204856.98
12	505821.62	2204821.68
13	505813.32	2204813.94
14	505802.25	2204803.48
15	505785.65	2204788.01
16	505777.40	2204780.00
17	505771.41	2204782.66
18	505772.56	2204786.08
19	505766.48	2204788.70
20	505774.51	2204795.56

Инов. № подл.	Подп. и дата	Взам. инв. №

Изм	Кол.уч	Лист	№	Подп.	Дата	98-2021-ПТТ.ТЗ.Основная часть	Лист
							6

1	2	3
21	505774.29	2204795.71
22	505720.80	2204832.40
23	505747.55	2204865.43
24	505763.64	2204885.30
25	505736.22	2204909.06
26	505751.14	2204921.18
27	505758.79	2204927.38
28	505761.19	2204929.32
29	505786.58	2204940.36
30	505795.08	2204946.05
31	505801.37	2204950.24

Инд. № подл.	Подп. и дата	Взам. инв. №

Изм	Кол.уч	Лист	№	Подп.	Дата

98-2021-ППТ.ТЗ.Основная часть

Лист

7

Каталог координат образуемых земельных участков
Система координат МСК-59, зона 2

Система координат МСК-59, зона 2		
Земельный участок №1		
Обозначение характерных точек гра- ниц	Координаты, м	
	X	Y
1	2	3
1	505809.53	2204829.35
2	505845.58	2204875.66
3	505851.88	2204919.00
4	505853.47	2204944.65
5	505806.44	2204953.60
6	505786.58	2204940.36
7	505761.19	2204929.32
8	505736.22	2204909.06
9	505763.64	2204885.30
10	505720.80	2204832.40
11	505746.48	2204814.78
12	505789.02	2204851.04
1	505809.53	2204829.35
Земельный участок №2		
Обозначение характерных точек гра- ниц	Координаты, м	
	X	Y
1	2	3
1 контур		
13	505860.18	2204876.05
14	505856.83	2204870.90
15	505845.35	2204856.77
16	505841.51	2204851.37
17	505835.62	2204843.02
18	505854.20	2204860.42
13	505860.18	2204876.05
2 контур		
19	505877.77	2204921.96
20	505882.72	2204934.89
21	505875.98	2204940.36
22	505866.06	2204942.25
23	505864.53	2204928.25
24	505863.04	2204912.63
25	505862.19	2204907.10
26	505866.81	2204905.26

Инд. № подл.	Подп. и дата	Взам. инв. №

Изм	Кол.уч	Лист	№	Подп.	Дата

98-2021-ПТТ.ТЗ.Основная часть

Лист

8

1	2	3
19	505877.77	2204921.96
Земельный участок №3		
Обозначение характерных точек гра- ниц	Координаты, м	
	X	Y
1	2	3
17	505835.62	2204843.02
16	505841.51	2204851.37
15	505845.35	2204856.77
14	505856.83	2204870.90
13	505860.18	2204876.05
19	505877.77	2204921.96
26	505866.81	2204905.26
25	505862.19	2204907.10
24	505863.04	2204912.63
23	505864.53	2204928.25
22	505866.06	2204942.25
27	505859.42	2204943.51
4	505853.47	2204944.65
3	505851.88	2204919.00
2	505845.58	2204875.66
1	505809.53	2204829.35
28	505800.42	2204817.66
29	505782.07	2204801.55
30	505774.51	2204795.56
31	505780.56	2204791.46
32	505817.52	2204826.06
17	505835.62	2204843.02
Земельный участок №4		
Обозначение характерных точек гра- ниц	Координаты, м	
	X	Y
1	2	3
1	505809.53	2204829.35
12	505789.02	2204851.04
11	505746.48	2204814.78
30	505774.51	2204795.56
29	505782.07	2204801.55
28	505800.42	2204817.66
1	505809.53	2204829.35
Земельный участок №5		
Обозначение характерных точек гра- ниц	Координаты, м	
	X	Y

Инд. № подл.	Подп. и дата	Взам. инв. №

Изм	Кол.уч	Лист	№	Подп.	Дата

98-2021-ПТТ.ТЗ.Основная часть

Лист

9

1	2	3
1	2	3
1 контур		
33	505875.38	2204898.96
34	505864.84	2204883.19
13	505860.18	2204876.05
18	505854.20	2204860.42
17	505835.62	2204843.02
35	505828.20	2204832.49
36	505821.81	2204823.66
37	505813.32	2204813.94
38	505810.01	2204810.81
39	505821.62	2204821.68
40	505859.31	2204856.98
33	505875.38	2204898.96
2 контур		
19	505877.77	2204921.96
41	505885.03	2204933.02
20	505882.72	2204934.89
19	505877.77	2204921.96
Земельный участок №6		
Обозначение характерных точек гра- ниц	Координаты, м	
	X	Y
1	2	3
1 контур		
42	505785.65	2204788.01
38	505810.01	2204810.81
37	505813.32	2204813.94
36	505821.81	2204823.66
35	505828.20	2204832.49
17	505835.62	2204843.02
32	505817.52	2204826.06
31	505780.56	2204791.46
42	505785.65	2204788.01
2 контур		
33	505875.38	2204898.96
43	505887.62	2204930.92
41	505885.03	2204933.02
19	505877.77	2204921.96
13	505860.18	2204876.05
34	505864.84	2204883.19
33	505875.38	2204898.96
Земельный участок №7		
Обозначение	Координаты, м	

Инд. № подл.	Взам. инв. №
Подп. и дата	

Изм	Кол.уч	Лист	№	Подп.	Дата

98-2021-ПТТ.ТЗ.Основная часть

Лист

10

1	2	3
характерных точек границ	X	Y
1	2	3
4	505853.47	2204944.65
27	505859.42	2204943.51
22	505866.06	2204942.25
23	505864.53	2204928.25
24	505863.04	2204912.63
25	505862.19	2204907.10
26	505866.81	2204905.26
19	505877.77	2204921.96
41	505885.03	2204933.02
43	505887.62	2204930.92
44	505894.86	2204926.38
45	505876.46	2204900.57
33	505875.38	2204898.96
34	505864.84	2204883.19
13	505860.18	2204876.05
14	505856.83	2204870.90
15	505845.35	2204856.77
16	505841.51	2204851.37
17	505835.62	2204843.02
35	505828.20	2204832.49
36	505821.81	2204823.66
37	505813.32	2204813.94
38	505810.01	2204810.81
42	505785.65	2204788.01
46	505777.40	2204780.00
47	505771.41	2204782.66
48	505772.56	2204786.08
49	505766.48	2204788.70
30	505774.51	2204795.56
29	505782.07	2204801.55
28	505800.42	2204817.66
1	505809.53	2204829.35
2	505845.58	2204875.66
3	505851.88	2204919.00
4	505853.47	2204944.65

Изм. № подл.	Подп. и дата	Взам. инв. №

Изм	Кол.уч	Лист	№	Подп.	Дата

98-2021-ПТТ.ТЗ.Основная часть

Лист

11

Условные обозначения:

Границы:

- границы территории, в отношении которой осуществляется подготовка проекта межевания
- граница населенного пункта д.Большакино, существующая
- граница земельных участков по сведениям ЕГРН
- граница кадастрового квартала по сведениям ЕГРН
- красные линии, утвержденные в составе проекта планировки территории

Элементы планировочной структуры, существующие:

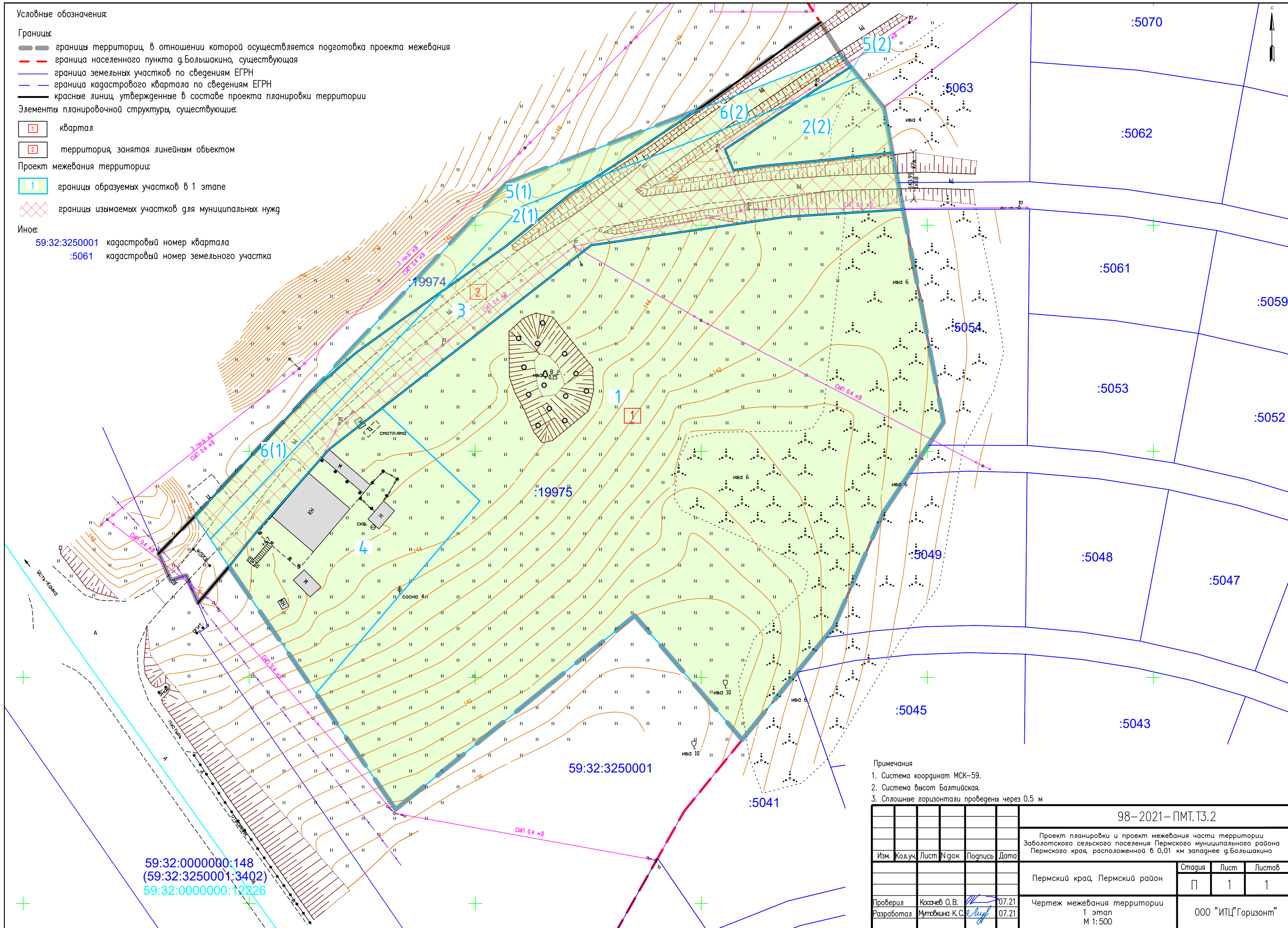
- квартал
- территория, занятая линейным объектом

Проект межевания территории:

- границы образуемых участков в 1 этапе
- границы изымаемых участков для муниципальных нужд

Иное:

- 59:32:3250001 кадастровый номер квартала
- :5061 кадастровый номер земельного участка



- Примечания
1. Система координат МСК-59.
 2. Система высот Балтийская.
 3. Сплошные горизонталы проведены через 0.5 м

98-2021-ПМТ.Т3.2							
Проект планировки и проект межевания части территории Заболотского сельского поселения Пермского муниципального района Пермского края, расположенной в 0,01 км западнее д.Большакино							
Изм.	Кол.уч.	Лист	№ док.	Подпись	Дата		
Пермский край, Пермский район					Стация	Лист	Листов
Чертёж межевания территории 1 этап М 1:500					П	1	1
Проверил	Касачев О.В.	<i>[Signature]</i>	07.21	000 "ИТЦ" Горизонт"			
Разработал	Мухомкина К.С.	<i>[Signature]</i>	07.21				

59:32:0000000:148
(59:32:3250001:3402)
59:32:0000000:12226

Условные обозначения:

Границы:

- границы территории, в отношении которой осуществляется подготовка проекта межевания
- граница населенного пункта д.Большакино, существующая
- граница земельных участков по сведениям ЕГРН
- граница кадастрового квартала по сведениям ЕГРН
- красные линии, утвержденные в составе проекта планировки территории

Элементы планировочной структуры, существующие:

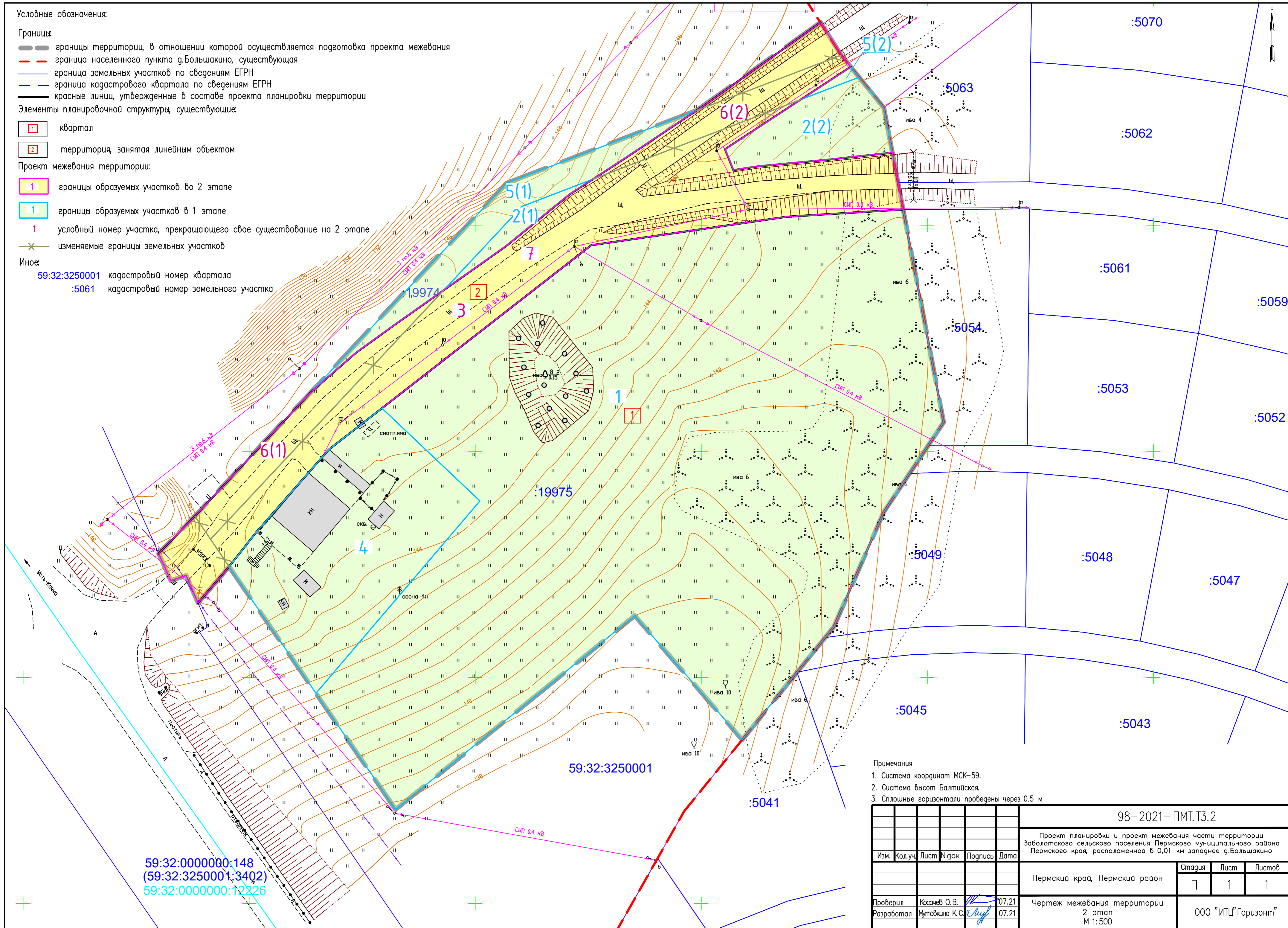
- 1 квартал
- 2 территория, занятая линейным объектом

Проект межевания территории:

- 1 границы образуемых участков во 2 этапе
- 1 границы образуемых участков в 1 этапе
- 1 условный номер участка, прекращающего свое существование на 2 этапе
- x изменяемые границы земельных участков

Иное:

- 59:32:3250001 кадастровый номер квартала
- :5061 кадастровый номер земельного участка



Примечания

1. Система координат МСК-59.
2. Система высот Балтийская.
3. Сплошные горизонталы проведены через 0.5 м

98-2021-ПМТ.Т3.2							
Проект планировки и проект межевания части территории Заболотского сельского поселения Пермского муниципального района Пермского края, расположенной в 0,01 км западнее д.Большакино							
Изм.	Кол.уч.	Лист	№ док.	Подпись	Дата		
Пермский край, Пермский район					Стация	Лист	Листов
Чертёж межевания территории 2 этап М 1:500					П	1	1
Проверил	Касачев О.В.	<i>[Signature]</i>	07.21	000 "ИТЦ" Горизонт"			
Разработал	Мухомкина К.С.	<i>[Signature]</i>	07.21				

59:32:0000000:148
 (59:32:3250001:3402)
 59:32:0000000:12226



Общество с ограниченной ответственностью
«Инженерно-технический центр
«ГОРИЗОНТ»

614000, г. Пермь, ул. Революции, д.18, оф.1, Тел.8-342-28-66-100
e-mail: itc-gorizont@yandex.ru

ОКПО 69893508, ОГРН 1115902001930, ИНН/КПП 5902873122/590201001

Проект планировки и проект межевания части территории Заболотского сельского поселения Пермского муниципального района Пермского края, расположенной в 0,01 км западнее д.Большакино

**Проект межевания территории
Материалы по обоснованию
Том 4**

98-2021-ПМТ

Инов. № подл.	Подп. и дата	Взам. инв. №



Общество с ограниченной ответственностью
«Инженерно-технический центр
«ГОРИЗОНТ»

614000, г. Пермь, ул. Революции, д.18, оф.1, Тел.8-342-28-66-100
e-mail: itc-gorizont@yandex.ru

ОКПО 69893508, ОГРН 1115902001930, ИНН/КПП 5902873122/590201001

Проект планировки и проект межевания части территории Заболотского сельского поселения Пермского муниципального района Пермского края, расположенной в 0,01 км западнее д.Большакино

**Проект межевания территории
Материалы по обоснованию
Том 4**

98-2021-ПМТ

Директор

О.В. Косачев

Инов. № подл.	
Подп. и дата	
Взам. инв. №	

Состав проекта планировки и проекта межевания территории:

№ п/п	Наименование
1	2
ПРОЕКТ ПЛАНИРОВКИ ТЕРРИТОРИИ	
Том 1. Основная часть	
1	Том 1. Текстовая часть
2	Чертеж планировки территории. М 1:500
Том 2. Материалы по обоснованию	
1	Том 2. Текстовая часть
2	Фрагмент карты планировочной структуры территории поселения с отображением границ элементов планировочной структуры. М 1:5000
3	Схема организации движения транспорта и пешеходов. Схема организации улично-дорожной сети. М 1:500
4	Схема, отображающая местоположение существующих объектов капитального строительства, в том числе линейных объектов, объектов, подлежащих сносу, объектов незавершенного строительства, а также проходы к водным объектам общего пользования и их береговым полосам. Схема границ зон с особыми условиями использования территории. Схема границ территорий объектов культурного наследия. М 1:500
ПРОЕКТ МЕЖЕВАНИЯ ТЕРРИТОРИИ	
Том 3. Основная часть	
1	Том 3. Текстовая часть
2	Чертеж межевания территории. М 1:500
Том 4. Материалы по обоснованию	
1	Том 4. Текстовая часть
2	Чертеж материалов по обоснованию проекта межевания территории. М 1:500

Согласовано

Взам. инв. №

Подп. и дата

Инв. № подл.

Изм.	Кол.уч	Лист	№ док	Подп.	Дата
Разраб.		Мутовкина			07.21
Проверил		Косачев			07.21

98-2021-ПМТ

**СОСТАВ ПРОЕКТА ПЛАНИРОВКИ
И ПРОЕКТА МЕЖЕВАНИЯ
ТЕРРИТОРИИ**

Стадия	Лист	Листов
П	1	1
ООО «ИТЦ «Горизонт»		

1. Цели разработки проекта межевания территории

Проект межевания территории подготовлен в целях определения местоположения границ, образуемых и изменяемых земельных участков, в соответствии с пунктом 1 части 2 статьи 43 Градостроительного кодекса Российской Федерации.

Проектом межевания территории не предусмотрено установление, изменение, отмена красных линий для застроенных территорий, в границах которых не планируется размещение новых объектов капитального строительства, а также установление, изменение, отмена красных линий в связи с образованием и (или) изменением земельного участка, расположенного в границах территории, применительно к которой не предусматривается осуществление деятельности по комплексному и устойчивому развитию территории, при условии, что такие установление, изменение, отмена влекут за собой исключительно изменение границ территории общего пользования, предусмотренные п. 2 ч. 2 ст. 43 Градостроительного кодекса Российской Федерации.

2. Материалы по обоснованию проекта межевания территории

Проект межевания территории разработан в составе проекта планировки территории, в связи с чем, отсутствует необходимость дублирования информации, касающейся описания существующей характеристики территории, а также границ зон с особыми условиями использования территории.

Вышеуказанная информация представлена в Томе 2 «Материалы по обоснованию проекта планировки территории».

Инв. № подл.	Подп. и дата	Взам. инв. №							Лист
									1
Изм	Кол.уч	Лист	№ док	Подп.	Дата	98-2021-ППТ.Т4.Материалы по обоснованию			

3. Перечень существующих земельных участков

№ п/п	Кадастровый номер	Адрес земельного участка	Площадь по документам, кв.м	Категория земель	Вид разрешенного использования	Форма собственности
1	59:32:3250001:19974	Пермский край, Пермский район, Заболотское с/п, 0.01 км западнее д. Большакино	1082	Земли сельскохозяйственного назначения	Хранение и переработка сельскохозяйственной продукции	Частная
2	59:32:3250001:19975	Пермский край, Пермский район, Заболотское с/п, 0.01 км западнее д. Большакино	14918	Земли сельскохозяйственного назначения	Хранение и переработка сельскохозяйственной продукции	Частная

Инов. № подл.	Подп. и дата	Взам. инв. №

Изм	Кол.уч	Лист	№ док	Подп.	Дата

98-2021-ППТ.Т4.Материалы по обоснованию

Лист

2

Условные обозначения:

Границы:

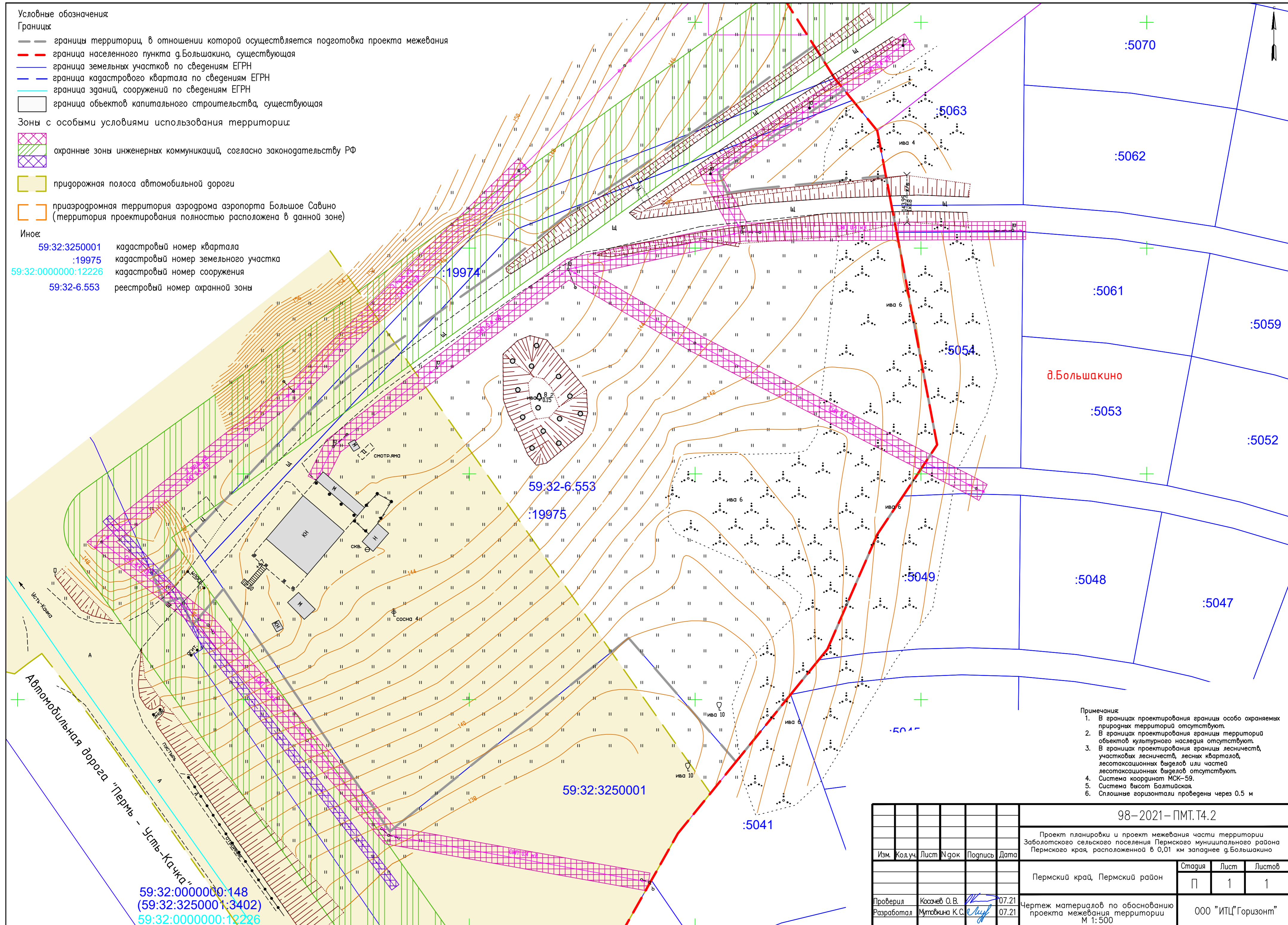
- границы территорий, в отношении которой осуществляется подготовка проекта межевания
- граница населенного пункта д.Большакино, существующая
- граница земельных участков по сведениям ЕГРН
- граница кадастрового квартала по сведениям ЕГРН
- граница зданий, сооружений по сведениям ЕГРН
- граница объектов капитального строительства, существующая

Зоны с особыми условиями использования территории:

- охранные зоны инженерных коммуникаций, согласно законодательству РФ
- придорожная полоса автомобильной дороги
- приаэродромная территория аэродрома аэропорта Большое Савино (территория проектирования полностью расположена в данной зоне)

Иное:

- 59:32:3250001 — кадастровый номер квартала
- :19975 — кадастровый номер земельного участка
- 59:32:0000000:12226 — кадастровый номер сооружения
- 59:32-6.553 — реестровый номер охранной зоны



- Примечания:
1. В границах проектирования границы особо охраняемых природных территорий отсутствуют.
 2. В границах проектирования границы территорий объектов культурного наследия отсутствуют.
 3. В границах проектирования границы лесничеств, участковых лесничеств, лесных кварталов, лесотаксационных выделов или частей лесотаксационных выделов отсутствуют.
 4. Система координат МСК-59.
 5. Система высот Балтийская.
 6. Сплошные горизонталы проведены через 0.5 м

						98-2021-ПМТ.Т4.2		
						Проект планировки и проект межевания части территории Заболотского сельского поселения Пермского муниципального района Пермского края, расположенной в 0,01 км западнее д.Большакино		
Изм.	Кол.уч.	Лист	№док	Подпись	Дата	Пермский край, Пермский район		
						Стадия	Лист	Листов
						П	1	1
Проверил	Касачев О.В.				07.21	Чертеж материалов по обоснованию проекта межевания территории М 1:500		
Разработал	Мутакина К.С.				07.21			
						ООО "ИТЦ"Горизонт"		

59:32:0000000:148
 (59:32:3250001:3402)
 59:32:0000000:12226